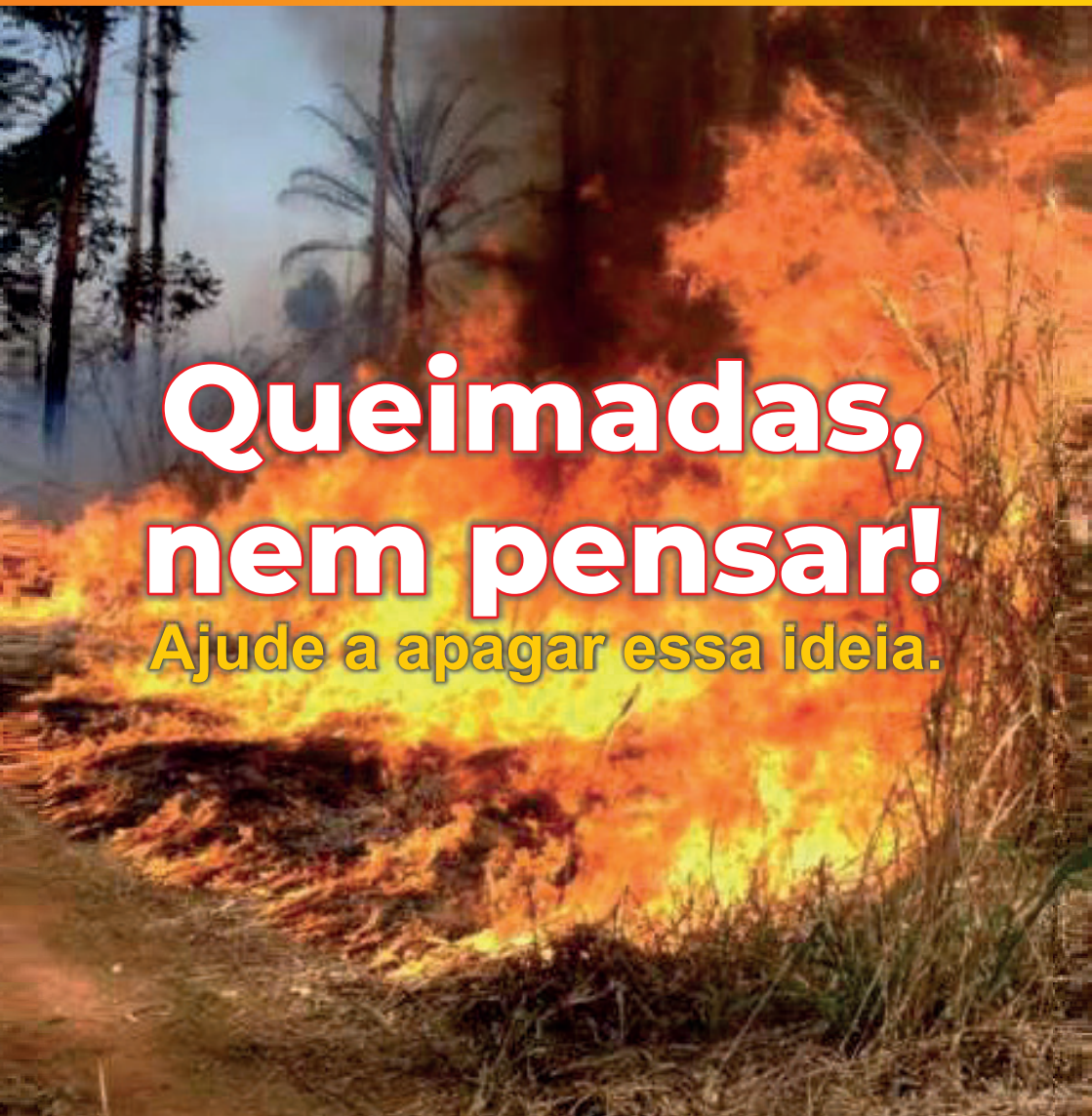


**CEMIG**

A large fire is burning in a field, with bright orange and yellow flames rising from the ground. In the background, there are several tall, thin trees, possibly eucalyptus, under a hazy sky. The fire is the central focus of the image, and the text is overlaid on it.

**Queimadas,  
nem pensar!**  
Ajude a apagar essa ideia.

# Cuidado com o fogo!

Todos os anos, mesmo que os órgãos ambientais proíbam as queimadas, há um aumento no número de incêndios em florestas nativas, reservas e parques. Esses incêndios – propositais ou não – alastram-se por campos e matas ressecadas com grande facilidade. Assim, proporcionam diversos prejuízos para a biodiversidade brasileira, além de oferecerem consequências para a saúde dos seres humanos.

As queimadas podem ocorrer por diversos motivos como:



- **culturais/comportamentais:** os balões das festas juninas e os fogos de artifício utilizados em festas e comemorações são causa frequente de incêndios florestais e queimadas;
- **fenômenos naturais:** quando a vegetação está muito seca, por exemplo, os gases produzidos pelo próprio solo em conjunto com o calor do sol, podem causar uma centelha de fogo;
- **expansão das áreas rurais:** por ser uma técnica rápida e barata, ainda é muito utilizada no meio rural para limpeza do pasto;
- **colheita manual de cana-de-açúcar:** é um técnica ainda comum

em alguns canaviais, usada para limpar o terreno e facilitar a corte;

- **vandalismo e negligência:** provocadas por cigarros acesos jogados nas margens das estradas e rodovias.

Ao mesmo tempo, a queimada pode ser benéfica para algumas espécies de plantas, pois colabora para quebrar a dormência vegetativa e favorecer a germinação das suas sementes. Esta elevação da temperatura causa fissuras na semente, favorecendo a penetração de água e iniciando o processo de desenvolvimento. Esta situação é comum para algumas espécies de plantas do Cerrado, que só germinam ou frutificam quando são submetidas às altas temperaturas. No entanto, as queimadas no Cerrado só são benéficas quando ocorrem de maneira espontânea, natural.

## Principais consequências da queimada



### Na sociedade:

- A fumaça e as fuligens causam e/ou agravam doenças respiratórias como bronquite e asma;
- Complicações em pacientes com doenças cardiovasculares e/ou pulmonares;
- Intoxicação e morte por asfixia;
- Aumento de atendimento hospitalar e gastos com a saúde;
- Interrupções no fornecimento de energia elétrica;
- Mudanças climáticas (secas, inundações, onda de calor, doenças).

### Nos ecossistemas:

- Causa morte de plantas e animais;
- Elimina os predadores naturais de algumas pragas;
- Destroi nascentes e interrompe o fluxo de água para a atmosfera;
- Contribui para o aquecimento global (produz gás carbônico);
- Promove perda da fertilidade e da produtividade a partir da segunda colheita;
- Reduz a quantidade de matéria orgânica que cobre o solo;
- Elimina os microrganismos;
- Gera perda de minerais do solo;
- Reduz a capacidade do solo de "guardar" água;
- Intensifica processos de erosão e assoreamento dos rios;

### Efeito sobre a atmosfera:

- Perda da qualidade do ar devido ao excesso de partículas e de gases tóxicos;
- Alteração na formação das nuvens e nos ciclos das chuvas;
- Aumento da eletrização das nuvens (mais raios, mais incêndios florestais).

**É MUITO PERIGOSO E É PROIBIDO FAZER QUEIMADAS!!!**



Existem diversas legislações que dispõem sobre os incêndios florestais e o uso controlado do fogo, como por exemplo, o Código Florestal (Lei nº 12.651/12) e a Política Nacional do Meio Ambiente (Lei nº 6.938/81), que são algumas das principais legislações ambientais do nosso país.

Segundo o Decreto nº 2.661/98, é **proibido** o emprego do fogo:

- A menos de 15 metros dos limites das faixas de segurança das linhas de distribuição e transmissão de energia elétrica;
- Numa faixa de 100 metros ao redor da área de domínio da subestação de energia elétrica;
- Numa faixa de 50 metros ao redor de unidades de conservação;
- Numa faixa de 15 metros de cada lado de rodovias estaduais e federais e de ferrovias.

### Para fazer queimada de forma correta, é preciso:

- Pedir autorização ao Instituto Estadual de Florestas – IEF;
- Reunir os vizinhos e mobilizá-los para que as queimadas sejam feitas em conjunto;
- Delimitar o espaço a ser queimado com os aceiros (faixas sem vegetação) para dificultar ou deter o avanço do fogo para áreas que não serão queimadas;
- Cuidar para que a vegetação próxima à queimada não seja prejudicada;
- Não fazer queimadas em horários de sol quente e ventos fortes.

Evitando as queimadas, nós contribuimos para reduzir danos ao meio ambiente e ao bem-estar humano, além de haver sempre uma alternativa correta para práticas onde o fogo é utilizado de maneira irregular.

Além disso, o cidadão que avistar uma queimada deve acionar o Corpo de Bombeiros e órgãos ambientais, municipais ou estaduais.

## Você sabia que a queima de resíduos domésticos também é crime?

A queima de lixo doméstico é proibida pela Lei nº 9.605/98, a chamada Lei de Crimes Ambientais, assim como outras atividades que provoquem danos à saúde humana, a mortandade de animais, ou a destruição significativa da flora. Queimar lixo doméstico gera mau cheiro e poluição atmosférica decorrente da fumaça, que contribui para a piora de alergias e doenças respiratórias e, se houver a queima de materiais plásticos, a fumaça pode ser tóxica.

A época de seca contribui para aumentar a frequência de queimadas. Com a umidade do ar mais baixa, é mais fácil para pequenos focos de incêndio se alastrarem e rapidamente se transformarem em grandes queimadas. A vegetação seca é mais susceptível ao fogo do que o normal, e em épocas sem chuva o fogo pode permanecer por muito mais tempo sem intervenção. Especialmente em tempos de seca, deve-se redobrar a atenção e tomar medidas de prevenção como:

- Não jogar pontas de cigarro no chão, especialmente próximo à vegetação;
- No caso de fogueiras de acampamentos, apagar completamente com água para que as brasas não provoquem novo foco de incêndio;
- Evitar ao máximo o uso de fogo e, se realmente necessário, seguir estritamente as regulações já citadas anteriormente.

Não fazendo queimadas você está exercendo sua cidadania e contribuindo para um ambiente menos poluído, para a segurança dos animais e das plantas, e a melhor qualidade de vida das pessoas. Incentive os outros a fazerem o mesmo e lembre-se, se avistar uma queimada ilegal, denuncie!

## Material Consultado:

BRASIL. LEI Nº 6.938, de 31 de ago. de 1981. **Dispõe sobre a Política Nacional do Meio Ambiente, seus fins e mecanismos de formulação e aplicação, e dá outras providências.** Brasília, p. 1-5, ago. 1981. Disponível em: <<http://www.mma.gov.br/port/conama/legiabre.cfm?codlegi=313>>. Acesso em: 12 jul. 2018.

BRASIL. LEI n. 12.651, de 25 de maio de 2012. **Dispõe sobre a proteção da vegetação nativa; altera as Leis nos 6.938, de 31 de agosto de 1981, 9.393, de 19 de dezembro de 1996, e 11.428, de 22 de dezembro de 2006; revoga as Leis nos 4.771, de 15 de setembro de 1965, e 7.754, de 14 de abril de 1989, e a Medida Provisória no 2.166-67, de 24 de agosto de 2001; e dá outras providências..** Brasília, p. 1-5, maio. 2012. Disponível em: <[http://www.planalto.gov.br/ccivil\\_03/\\_ato2011-2014/2012/lei/l12651.htm](http://www.planalto.gov.br/ccivil_03/_ato2011-2014/2012/lei/l12651.htm)>. Acesso em: 12 jul. 2018.

BRASIL. Decreto n. 2.661, de 08 de jul. de 1998. **Regulamenta o parágrafo único do art. 27 da Lei n. 4771, de 15 de setembro de 1965 (código florestal), mediante o estabelecimento de normas de precaução relativas ao emprego do fogo em práticas agropastoris e florestais, e dá outras providências..** Brasília, p. 1-5, jul. 1998. Disponível em: <<http://www2.camara.leg.br/legin/fed/decret/1998/decreto-2661-8-julho-1998-397924-normaatualizada-pe.html>>. Acesso em: 12 jul. 2018.

EMBRAPA. EMPRESA BRASILEIRA DE PESQUISA AGROPECUÁRIA. Ministério da Agricultura, Pecuária e Abastecimento. **Tecnologias Alternativas às Queimadas.** Disponível em: <[http://www.preveqmd.cnpem.embrapa.br/cartilha.htm#\\_Toc484598309](http://www.preveqmd.cnpem.embrapa.br/cartilha.htm#_Toc484598309)>. Acesso em: 02 jul. 2018.

FRANCISCO, Wagner de Cerqueira. **O Fogo no Cerrado.** Disponível em: <<https://mundoeducacao.bol.uol.com.br/geografia/o-fogo-no-cerrado.htm>>. Acesso em: 02 jul. 2018.

IBAMA. INSTITUTO BRASILEIRO DO MEIO AMBIENTE E DOS RECURSOS NATURAIS RENOVÁVEIS. Ministério do Meio Ambiente. **Queimadas e Incêndios Florestais:** causas, consequências alternativas de soluções. Brasília/DF.

RIBEIRO, Amarolina. **Queimadas.** 2003. Disponível em: <<https://www.infoescola.com/ecologia/queimadas/>>. Acesso em: 02 jul. 2018.



[cemig.com.br](http://cemig.com.br)

---

## CANAIS DE ATENDIMENTO

### Telefone: 116

Assuntos relacionados ao fornecimento de energia

### E-mail: [ld.araxa2.jaguara@cemig.com.br](mailto:ld.araxa2.jaguara@cemig.com.br)

Assuntos relacionados ao meio ambiente e reclamações, sugestões e dúvidas referentes à Linha de Distribuição Araxá 2 - Jaguara

Site: [www.cemig.com.br/conheca-a-ld-araxa-2-jaguara/](http://www.cemig.com.br/conheca-a-ld-araxa-2-jaguara/)



**MINAS  
GERAIS**

GOVERNO  
DIFERENTE.  
ESTADO  
EFICIENTE.

A realização do Plano de Comunicação é uma medida de mitigação exigida pelo licenciamento ambiental federal, conduzido pelo IBAMA



## É PROIBIDO

Soltar pipas ou balões.

Subir nas torres ou danificá-las.

Realizar queimadas, para evitar desligamentos de energia e danos ao meio ambiente.

Culturas sujeitas a queimadas, intencionais ou não, como a cana-de-açúcar, ou árvore de grande porte e rápido crescimento, como pinus e eucalipto

Plantações que utilizam suportes metálicos para o seu crescimento ou que impeçam a inspeção e manutenção das linhas

Pivô de irrigação e irrigação com jato de água que atinja a linha

Hortas e/ou pomares comunitários na faixa de servidão.

Trânsito ou utilização de maquinário grande dentro da faixa de segurança, como colheitadeiras de café e cana-de-açúcar

## DICAS

O lixo é um dos grandes vilões da segurança nas linhas de distribuição. O mau cheiro atrai ratos, que transmitem a leptospirose; mosquitos, que transmitem dengue, zika vírus, chikungunya, febre amarela e leishmaniose; baratas, que transmitem doenças infecciosas; e escorpiões, que das baratas se alimentam. Esses pequenos animais e insetos atraem outros animais que podem atingir circuitos energizados, provocando danos aos componentes das linhas e ao fornecimento de energia elétrica. Seja um cidadão consciente e trate o lixo com consciência ambiental e coletiva.

## PUBLICAÇÕES

Site da Linha: [www.cemig.com.br/conheca-a-ld-araxa-2-jaguara/](http://www.cemig.com.br/conheca-a-ld-araxa-2-jaguara/)

Manual de Combate a incêndios florestais: [www.cemig.com.br/wp-content/uploads/2021/03/manual-prevencao-combate-incendios-florestais.pdf](http://www.cemig.com.br/wp-content/uploads/2021/03/manual-prevencao-combate-incendios-florestais.pdf)

## LOCALIZAÇÃO

O empreendimento está localizado entre os municípios de **Araxá** e **Sacramento**, em Minas Gerais, e **Rifaina**, em São Paulo.

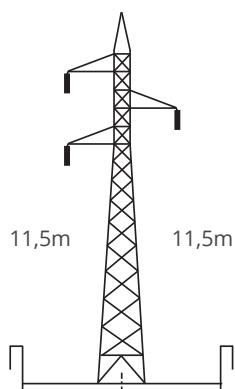
## CARACTERÍSTICAS BÁSICAS

60,91 km de extensão	Tensão de 138 kV	Faixa de segurança de 23 metros	Em operação desde 2006
----------------------	------------------	---------------------------------	------------------------

## SEGURANÇA

A LD possui como componentes as torres metálicas e a faixa de segurança.

**TORRES** – Estruturas de aço que servem como suporte dos cabos e das cadeias de isoladores.



**FAIXA DE SEGURANÇA** (também conhecida como “faixa de servidão”) – Área de terra necessária para a segurança de pessoas e instalações em relação à Linha de Distribuição.

Sua largura varia em função da tensão, balanço dos cabos (ação do vento), efeitos eletromagnéticos, posicionamento das fundações de suporte e estais (cabos que a prendem), tipo de plantação (para eucalipto, a distância é de 40m para cada lado).





LINHA DE DISTRIBUIÇÃO

**ARAXÁ 2 • JAGUARA • 138 kV**

**CEMIG** 70  
ANOS