

# CARTA ANUAL DE POLÍTICAS PÚBLICAS E GOVERNANÇA CORPORATIVA 2022



Em conformidade com o art. 8º, inciso I e VIII, da Lei 13.303, de 30 de junho de 2016, o Conselho de Administração da Cemig - Companhia Energética de Minas Gerais subscreve a presente Carta Anual sobre Políticas Públicas e Governança Corporativa referente ao exercício social de 2022.

**CEMIG**

## SUMÁRIO

<b>MENSAGEM DO CONSELHO DE ADMINISTRAÇÃO</b> .....	<b>3</b>
<b>IDENTIFICAÇÃO GERAL</b> .....	<b>4</b>
<b>POLÍTICAS PÚBLICAS</b> .....	<b>5</b>
<b>Atividades Desenvolvidas</b> .....	<b>5</b>
Histórico da Companhia .....	5
Modelo de Negócios .....	7
Estratégia da Cemig.....	10
<b>Operações da Cemig</b> .....	<b>13</b>
Cemig Distribuição – CEMIG D .....	13
Cemig Geração e Transmissão – CEMIG GT .....	15
<b>Reconhecimento do Desempenho</b> .....	<b>17</b>
<b>Políticas Públicas</b> .....	<b>19</b>
Universalização do fornecimento de energia elétrica.....	19
Pesquisa & Desenvolvimento Tecnológico (P&D) em energia elétrica .....	20
Projetos de Eficiência Energética – PEE .....	20
Cidadania corporativa e investimentos sociais .....	22
<b>GOVERNANÇA CORPORATIVA</b> .....	<b>25</b>
<b>Atividades desenvolvidas</b> .....	<b>26</b>
<b>Estrutura de controles internos e gerenciamento de risco</b> .....	<b>26</b>
<b>Fatores de risco</b> .....	<b>26</b>
<b>Dados econômico-financeiros e análise sobre o desempenho e atendimento das metas e resultados</b> .....	<b>26</b>
<b>Políticas e práticas de governança corporativa</b> .....	<b>26</b>
<b>Composição da remuneração da administração e do Conselho Fiscal</b> .....	<b>27</b>

# MENSAGEM DO CONSELHO DE ADMINISTRAÇÃO

Apresentamos avanços importantes em 2022, um ano que ficará lembrado pelo êxito na implementação da nossa estratégia.

Quando da revisão do planejamento estratégico da Cemig, deixamos bastante transparentes os nossos principais objetivos, que são de “focar e vencer”, priorizando os investimentos em Minas Gerais, e de buscar de forma contínua avanços na eficiência operacional, nos resultados financeiros e na qualidade dos serviços prestados aos clientes.

Mais uma vez tivemos as nossas despesas operacionais totalmente cobertas pelas tarifas nos negócios de distribuição e transmissão, também apresentando Lajida nesses negócios superiores às referências regulatórias. Em 2023, continuaremos a investir em novas medidas de eficiência operacional, destacando-se aquelas de redução das obrigações pós-emprego, que têm impactos relevantes em nossos resultados e posição financeira.

Merecem destaque os resultados obtidos em nosso negócio de comercialização de energia. Somos a maior comercializadora de energia do Brasil no atendimento a clientes finais, com um histórico de resultados significativos, refletindo a nossa adequada análise dos cenários e gestão do nosso portfólio de contratos de energia.

No que se refere ao atendimento aos nossos clientes, parte importante da nossa visão estratégica, continuamos a apresentar resultados consistentes, com indicadores de qualidade melhores que aqueles utilizados como referência na regulação. Exemplificando, o DEC (índice que mede a duração das interrupções de energia) registrado foi de 9,48 horas, na comparação ao limite regulatório de 9,98 horas, e o FEC (índice que mede a frequência de interrupções) foi de 4,58 na comparação ao limite regulatório de 6,43.

Temos a ambição de transformar o relacionamento com os mais de 9 milhões clientes da Cemig, melhorando de forma significativa a percepção do cliente em relação aos nossos serviços prestados. Como exemplo, por meio do nosso projeto Cliente+, procuramos prover uma operação *omnichannel*, de convergência dos canais de atendimento existentes (telefônico, presencial e digital), proporcionando um atendimento cognitivo e integrado entre as várias plataformas utilizadas pelos clientes, com maior rapidez e eficiência.

Dentro da nossa estratégia de investir em Minas Gerais, investimos R\$3,1 bilhões em nosso negócio de distribuição, valor expressivo que marca uma mudança de patamar nos investimentos da Companhia na concessão de Distribuição, o que representa mais oferta de energia, que impulsiona o crescimento do Estado e um atendimento de mais qualidade aos nossos clientes. Ainda deve ser considerado que esses investimentos farão parte da Base de Remuneração Regulatória a ser homologada pela Aneel na revisão tarifária prevista para o próximo ano.

Em nosso negócio de transmissão, fomos vencedores da disputa pelo lote 1 (localizado em Minas Gerais e Espírito Santo) do leilão promovido pela Aneel em dezembro de 2022, com uma receita anual de R\$17 milhões. Esse resultado é emblemático, pois representa o retorno com protagonismo da Companhia aos leilões de transmissão, dentro da nossa estratégia de investir em nossos negócios principais, dentro de Minas Gerais, com o controle dos ativos.

No que se refere ao nosso negócio de geração de energia, iniciaremos em 2023 o processo de renovação das concessões de geração de energia das usinas de Theodomiro Carneiro Santiago (anteriormente denominada Emborcação), Nova Ponte e Sá Carvalho, que representam aproximadamente metade do nosso parque gerador, além da continuidade dos investimentos em fontes renováveis, com maior protagonismo da nossa subsidiária de geração distribuída, a Cemig SIM.

Desinvestir em ativos não estratégicos ou nos quais não temos o controle das operações, faz parte da nossa estratégia. Também nessa dimensão tivemos resultados muito significativos em 2022: alienamos nossa participação na Renova, na Axxiom e na Ativas. Em março de 2023, concluímos a alienação da totalidade da

nossa participação societária na usina de Santo Antônio. Todos esses desinvestimentos permitem à Administração focar nos seus negócios principais, que agregam valor aos seus acionistas. A expectativa é que, em 2023, consigamos evoluir na alienação de nossas participações minoritárias ou de controle compartilhado.

Consideramos que o nosso capital humano tem papel fundamental dentro da execução de nossa estratégia. Nesse contexto, o resultado da pesquisa de clima que realizamos em 2022, na qual obtivemos um aumento expressivo de 11 pontos em relação à pesquisa anterior, atingindo 75% de favorabilidade, nos traz muita satisfação, pois mostra o crescente engajamento e comprometimento dos colaboradores com o sucesso e futuro da Companhia.

A sustentabilidade de nossas operações está em nosso DNA. Somos uma Empresa com 100% de sua geração de energia de fontes renováveis, sendo a única empresa do setor elétrico fora da Europa, a fazer parte do Índice Dow Jones de Sustentabilidade e de forma consecutiva há 23 anos, além de ser signatário do Pacto Global, desde 2009. No início de 2023, recebemos mais um reconhecimento que ratifica essa condição da Cemig de empresa sustentável: somos a Companhia brasileira com melhor classificação no Carbon Clean200™, ranking global anual que lista as 200 empresas de capital aberto que lideram iniciativas de soluções de transição para um futuro de energia limpa, sendo que obtivemos a honrosa 37ª posição na classificação geral.

Concluindo, podemos reafirmar que obtivemos êxito na implementação de nossa estratégia, investimos fortemente em Minas Gerais, desinvestimos em ativos não estratégicos, continuamos em nossa jornada de melhoria do atendimento aos nossos clientes, alcançamos resultados financeiros sólidos, com disciplina na gestão de custos, e reduzimos nossa exposição cambial. Tudo isso com maior engajamento dos nossos colaboradores e práticas corporativas sustentáveis.

Esses resultados nos trazem mais otimismo e entusiasmo para continuarmos na execução da nossa estratégia, em nosso objetivo de focar para vencer e busca contínua de tornar a Cemig mais eficiente, lucrativa e admirada pelos seus clientes, pronta para enfrentar os próximos desafios.

## IDENTIFICAÇÃO GERAL

Para atender objetivos de governança preconizados pela Lei 13.303/16, a Cemig - Companhia Energética de Minas Gerais, utilizando o modelo desenvolvido pela Secretaria de Coordenação e Governança das Empresas Estatais (Sest), do Ministério do Planejamento Desenvolvimento e Gestão, juntamente com representantes do Ministério da Fazenda (STN, PGFN e Secretaria-Executiva), da Bovespa e da Comissão de Valores Mobiliários – CVM, apresenta sua **Carta Anual de Políticas Públicas e Governança Corporativa de 2022**.

<b>CNPJ e NIRE</b>	<b>CEMIG</b> CNPJ: 17.155.730/0001-64 NIRE: 31300040127 <b>CEMIG DISTRIBUIÇÃO S.A. - CEMIG D</b> CNPJ: 06.981.180/0001-16 NIRE: 31300020568 <b>CEMIG GERAÇÃO E TRANSMISSÃO S.A. - CEMIG GT</b> CNPJ: 06.981.176/0001-58 NIRE: 31300020550
<b>Sede</b>	Avenida Barbacena, 1.200, bairro Santo Agostinho - Belo Horizonte, Minas Gerais, Brasil
<b>Tipo de estatal</b>	Sociedade de Economia Mista
<b>Acionista Controlador</b>	Estado de Minas Gerais
<b>Tipo societário</b>	Sociedade Limitada

<b>Tipo de Capital</b>	Aberto
<b>Abrangência de atuação</b>	Regional
<b>Setor de atuação</b>	Energia
<b>Diretor de Finanças e Relações com Investidores</b>	Leonardo George de Magalhães (31) 3506-4903
<b>Conselheiros de Administração</b>	Márcio Luiz Simões Utsch (majoritário) José Reinaldo Magalhães (majoritário) Jaime Leôncio Singer (majoritário) Aloísio Macário Ferreira de Souza (minoritários) Afonso Henriques Moreira Santos (majoritário) Marcus Leonardo Silberman (majoritário) Paulo César de Souza e Silva (minoritários) Roger Daniel Versieux (minoritários) José João Abdalla Filho (preferencialistas) Anderson Rodrigues (representante dos empregados) Ricardo Menin Gaertner (majoritário)

## POLÍTICAS PÚBLICAS

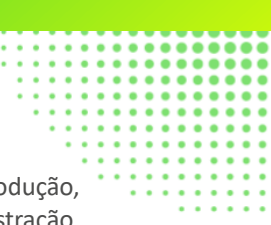
A Cemig explicita seus compromissos na consecução de objetivos de políticas públicas, em atendimento ao interesse coletivo que justificou a autorização para sua criação, com definição clara dos recursos a serem empregados para esse fim, bem como dos impactos econômico-financeiros da consecução desses objetivos.

## ATIVIDADES DESENVOLVIDAS

### Histórico da Companhia

A Cemig foi constituída em 22 de maio de 1952, como sociedade por ações de economia mista controlada pelo Governo do Estado de Minas Gerais, com prazo indeterminado de duração, de acordo com a Lei Estadual de Minas Gerais nº 828, de 14 de dezembro de 1951, o regulamento que a implementou, o Decreto Estadual de Minas Gerais nº 3.710, de 20 de fevereiro de 1952, com o objetivo de oferecer ao Estado a infraestrutura necessária para alavancar o seu desenvolvimento no setor de geração, transmissão e distribuição de energia elétrica.





Quando da sua constituição, a Companhia se destinava a construir e explorar diretamente sistemas de produção, transmissão e distribuição de energia elétrica e serviços correlatos, bem como auxiliar a criação, administração, controle e financiamento de sociedades de economia mista de caráter regional, que tinham aquela finalidade.

A Companhia contribuiu para a instalação de importantes empresas no Estado de Minas Gerais, devido à garantia do Governo Estadual de que a Companhia poderia suprir a demanda de energia no Estado (à época, metade do consumo de todas as Minas Gerais).

Na década de 1950, foram inauguradas as três primeiras usinas hidrelétricas construídas pela Companhia: Tronqueiras, Itutinga e Salto Grande. A partir de 1960, a Companhia iniciou suas operações de transmissão e distribuição de energia elétrica. Adicionalmente, no mesmo período, foi formado o Consórcio Canambra, composto por um grupo de técnicos canadenses, americanos e brasileiros, que realizou, entre 1963 e 1966, a identificação e a avaliação do potencial hidráulico do Estado de Minas Gerais. À época, o estudo já estava alinhado com a ideia de desenvolvimento sustentável e revolucionou o enfoque de construção de usinas no país, além de definir os projetos que garantiriam a energia no futuro.

Na década de 1970, a Companhia assumiu a distribuição de energia da cidade de Belo Horizonte, incorporando a Companhia Força e Luz de Minas Gerais, e retomou os projetos de construção de grandes usinas. Em 1978, a Companhia inaugurou a Hidrelétrica São Simão, sua maior hidrelétrica à época. Nessa década, a transmissão de energia havia dado um grande salto: seis mil quilômetros de linhas distribuídas por Minas Gerais.

No início da década de 1980, foi criado o Programa Minas-Luz, uma parceria entre a Cemig, as Centrais Elétricas Brasileiras S.A. – Eletrobrás e o Governo Estadual, visando a ampliar o atendimento a populações de baixa renda no campo e nas periferias urbanas. Em 1982, foi inaugurada a Usina Hidrelétrica Emborcação, no Rio Paranaíba. Na época, era a segunda maior usina hidrelétrica da Companhia, que, em conjunto com a de São Simão, triplicou a capacidade de geração da Empresa. Em 1983, a Cemig estabeleceu a Assessoria de Coordenação do Programa Ecológico, responsável pelo planejamento e desenvolvimento de uma política específica de proteção ambiental. Isso permitiu a pesquisa de fontes alternativas de energia, como energia eólica e solar, biomassa e gás natural. Em 1986, foi criada a Companhia de Gás de Minas Gerais – Gasmig, uma subsidiária voltada para a distribuição de gás natural. No mesmo ano, foi alterada a denominação de Cemig – Centrais Elétricas de Minas Gerais para Companhia Energética de Minas Gerais – Cemig, para refletir a ampliação da sua área de atuação por meio de múltiplas fontes de energia. Ao final da década de 1980, a Cemig distribuía energia para 96% do território do Estado de Minas Gerais, de acordo com dados da Agência Nacional de Energia Elétrica – Aneel.

Nos anos 1990, mesmo durante a crise econômica, a Cemig atingiu aproximadamente cinco milhões de consumidores. Nessa época, a Cemig fez 237 mil novas ligações no abastecimento elétrico em um único ano, um recorde em sua história. Ainda nos anos 1990, a Cemig passou a construir hidrelétricas em parceria com a iniciativa privada. Foi por meio dessa estrutura que a Usina Hidrelétrica Igarapava foi construída, na região do Triângulo Mineiro. Ela começou a operar em 1998.

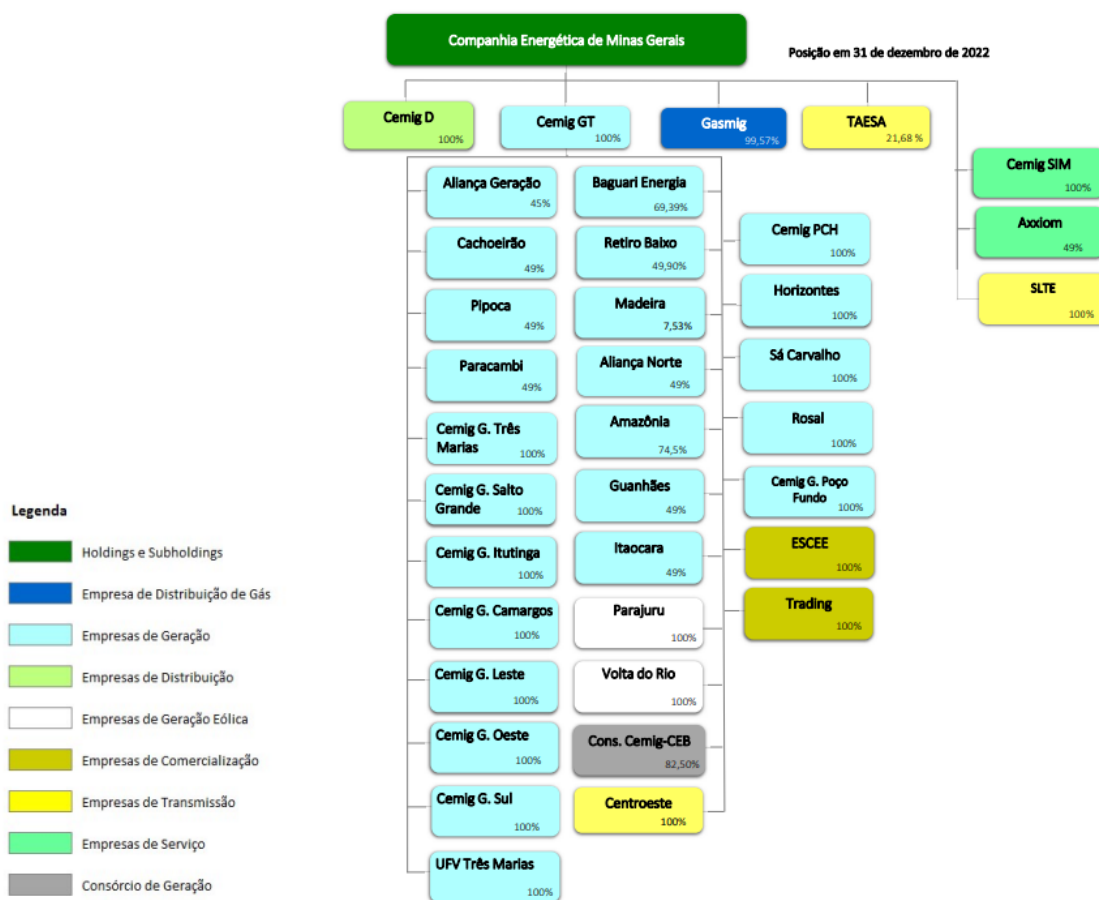
Em 2000, a Cemig foi incluída pela primeira vez no Índice Dow Jones de Sustentabilidade, reconhecimento que vem se repetindo nos últimos anos. A Cemig vê isso como uma confirmação de sua dedicação ao equilíbrio entre os três pilares da sustentabilidade corporativa: econômico, social e financeiro. Além disso, o ano de 2000 foi marcado pela construção simultânea de três usinas hidrelétricas (Porto Estrela, Queimado e Funil) e pelo crescimento do número de consumidores para cinco milhões. Com a finalidade de atender disposições legais e regulatórias pelas quais a Companhia foi obrigada a proceder à desverticalização de seus negócios, em 2004, foram constituídas duas subsidiárias integrais da Cemig Holding: Cemig Geração e Transmissão S. aqui designada como Cemig GT, e Cemig Distribuição S.A., aqui designada como Cemig D, que foram criadas para realizar as atividades de geração e transmissão e distribuição de energia elétrica, respectivamente.

Atualmente, o negócio da Cemig está relacionado à geração, transmissão, distribuição e comercialização de energia elétrica, distribuição de gás, telecomunicações e fornecimento de soluções energéticas. Portanto, a Cemig destina-se a construir, operar e explorar sistemas de geração, transmissão, distribuição e comercialização de energia elétrica e serviços correlatos; a desenvolver atividades nos diferentes campos de energia, em quaisquer de suas fontes, com vistas à exploração econômica e comercial; a prestar serviços de consultoria, dentro de sua área de atuação, a empresas no Brasil e no exterior; e a exercer atividades direta ou indiretamente relacionadas ao seu objeto social, incluindo o desenvolvimento e a exploração de sistemas de telecomunicação e de informação.

## Modelo de Negócios

Há 70 anos, a Companhia Energética de Minas Gerais S.A., sediada em Belo Horizonte (MG), é responsável por gerar, transmitir, distribuir e comercializar energia elétrica e distribuir gás natural para diversos municípios pertencentes aos estados de Minas Gerais e Rio de Janeiro. Atualmente, ocupa a posição de maior comercializadora de energia para clientes livres do país e é um dos maiores grupos geradores composto por 102 sociedades, nove consórcios e dois Fundos de Investimentos em Participações (FIPs), com ativos e negócios em vários estados do Brasil.

O Grupo Cemig é formado por suas subsidiárias integrais, Cemig Distribuição S.A (Cemig D) e Cemig Geração e Transmissão S.A (Cemig GT) e tem participação de 21,68% do capital social da Transmissora Aliança de Energia Elétrica S.A.(Taesa), o que a torna controladora da empresa. Abaixo constam as participações da Cemig Holding no capital de subsidiárias e coligadas:



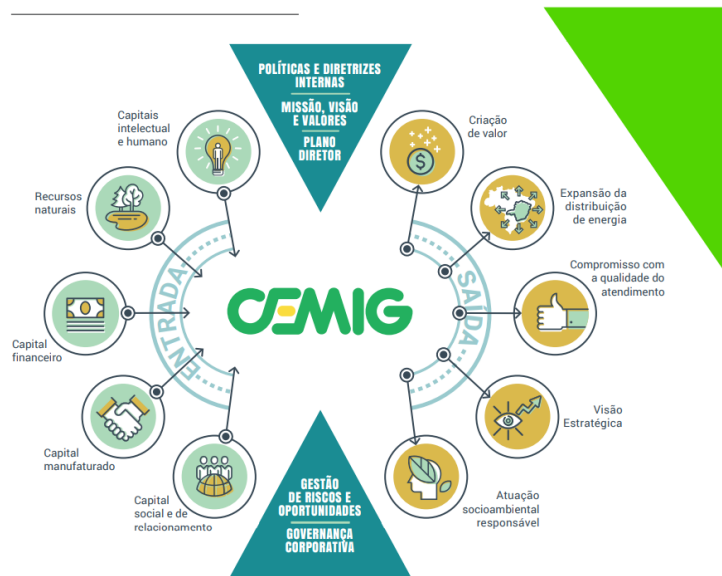
A Cemig é uma sociedade de economia mista e de capital aberto, suas ações são negociadas na Bolsa de Valores de São Paulo, Nova Iorque e Madri, sendo controlada em 62,12% pelo Estado, sendo 50,97% das ações ordinárias são do estado de Minas Gerais e os outros 11,14% correspondem à parcela do Governo Federal por meio do BNDES Participações S.A.

A Cemig é a maior empresa integrada do setor de energia elétrica do Brasil, e em território mineiro responde por 96% da área de concessão, atuando em 774 municípios e 9,037 milhões clientes faturados.





## Diagrama de Geração de Valor



A Cemig avalia sua gestão por meio de diversas ferramentas e processos. Primeiramente, é importante salientar que a Companhia possui parte de seus processos de negócio certificados nas normas ISO 9001 (Sistema de Gestão da Qualidade), ISO 14001 (Sistema de Gestão Ambiental) e OHSAS 18001 (Sistema de Gestão de Saúde e Segurança no Trabalho). Os processos da organização que são certificados nessas normas periodicamente passam por auditorias internas e externas que avaliam o atendimento aos requisitos normativos.

Em geral, os processos de auditoria promovem ações de melhoria, sendo uma importante forma de avaliar o funcionamento de práticas de gestão, bem como o desempenho de indicadores de atendimento, que impactam as partes interessadas mais críticas.

A Cemig também conta com um setor de gestão da estratégia empresarial que, em conjunto com representantes de diversas áreas, avalia os ambientes interno e externo, elaborando e revisando periodicamente a missão, visão e valores empresariais, bem como os objetivos de curto e longo prazo. Ao realizar a análise do contexto empresarial, a Companhia sugere mudanças, baseadas, por vezes, em projetos com participação de consultorias especializadas e usando dados de modelos comparativos (benchmark) como subsídio para tais sugestões.

Além disso, a execução da estratégia corporativa é monitorada constantemente por meio de indicadores de desempenho ligados aos objetivos, para que possam ser cumpridos as metas e os objetivos estabelecidos pela Empresa.

A Cemig participa, anualmente, de diversas iniciativas de classificação (ratings) de sustentabilidade nacionais e internacionais, com objetivo de obter avaliação e validação de reconhecimento por suas práticas de qualidade e sustentabilidade. A participação em ratings visa contribuir para que a organização esteja alinhada às melhores práticas de gestão, adaptando-se às tendências mundiais e utilizando os insumos dessa participação para aprimorar sua gestão.

Outra forma que a organização possui para avaliar e ajustar suas ferramentas de gestão são as pesquisas de satisfação dos clientes. Considerando apenas a Cemig D, existem duas formas principais de coletar a percepção dos clientes sobre os processos empresariais: (i) a pesquisa do Índice Aneel de Satisfação do Consumidor (IASC), conduzida pela Aneel; e (ii) a pesquisa do Índice de Satisfação com a Qualidade Percebida (ISQP), coordenada pela Abradee. Essas pesquisas trazem informações importantes sobre a gestão da organização. As pesquisas acontecem em momentos diferentes do ano e possuem metodologias específicas, possibilitando o entendimento de quais aspectos da gestão precisam ser aprimorados. Os resultados são avaliados pelas equipes responsáveis que geram ações de melhorias acompanhadas pela alta liderança da Empresa.

## Estratégia da Cemig

O planejamento estratégico da Cemig foi atualizado em dezembro de 2022, e, atualmente, abrange os períodos de 2023 a 2027 e de 2023 a 2032. O plano visa acelerar a transformação a partir de cinco pilares:



Com o mote “Focar e Vencer”, o plano estratégico tem como ambição focar na Cemig D e GT, liderando na satisfação do cliente e segurança e alcançando níveis regulatórios de eficiência, por meio de uma gestão com lógica privada, moderna e sustentável.

Destacam-se os seguintes objetivos:

- Attingir EBITDA<sup>1</sup> de R\$10,0 bilhões em 2027 e de R\$ 13,7 bilhões em 2032;
- Obter Total Shareholder Return (TSR) de 21%;
- Realizar investimentos, com foco em Minas Gerais, da ordem de R\$ 85,3 bilhões até 2032, sendo R\$42,2 bilhões entre 2023 e 2027;
- Realizar desinvestimentos da ordem de R\$ 8 bilhões.

A ambição da Companhia se desdobra para cada unidade de negócio de forma particular, como apresentado a seguir:

- **Distribuição**

Para a Cemig D, o foco é transformá-la em uma empresa referência do setor de distribuição e indutora do desenvolvimento de Minas Gerais. Para tal, foram definidos os seguintes objetivos:

- Ser líder em experiência do cliente, com excelência no atendimento, e segurança, com desempenho acima do regulatório;
- Aumentar o EBITDA em R\$2,0 bilhões até 2027 e R\$5,6 bilhões até 2032;
- Attingir um DEC (Duração Equivalente de Interrupção por Consumidor) de 95% do regulatório e FEC (Frequência Equivalente de Interrupção por Consumidor) de 70% do regulatório;
- Estar preparar para o futuro por meio de investimentos em redes inteligentes, digitalização e capacidade analítica.

A estratégia adotada envolve:

- Colocar o cliente no centro de suas ações, para transformar sua experiência na jornada, investindo em digitalização;
- Otimizar a gestão da receita, potencializando o uso de capacidade analítica e dados para manter níveis regulatórios de perdas e inadimplência;
- Elevar a eficiência operacional, aplicando soluções inovadoras e tecnológicas para manter custos abaixo da cobertura regulatória;
- Ser uma indutora da expansão do mercado, por meio do aumento de investimentos, para criar um ciclo virtuoso de expansão da remuneração regulatória e de melhoria do desempenho.

- **Transmissão**

Com relação à Cemig GT, busca-se focar em investimentos em reforços e melhoria contínua da eficiência, além de potencializar a participação de transmissão em Minas Gerais, adicionando aproximadamente 200 milhões de reais de EBITDA em 2027.

A estratégia adotada envolve:

- Intensificar plano de “Reforços e Melhorias” para renovar base depreciada, realizando investimentos, que considerem cumprimento dos prazos, custo de financiamento baixo e retornos acima do WACC<sup>2</sup> regulatório;
- Expandir portfólio de Transmissão em MG, via leilões e M&As de projetos;
- Continuar com eficiência operacional, ficando dentro do nível de PMSO<sup>3</sup> regulatório.

- **Gasmig**

O objetivo é potencializar a presença da Gasmig em Minas Gerais com maior transparência de gestão e governança, trazendo o cliente como centro de todas as decisões e visando sua satisfação. Para isso, a Gasmig vai atuar com aumento da eficiência comercial e expansão dos investimentos para ampliação da rede, com CAPEX<sup>4</sup> de R\$ 2,3 bilhões até 2027 e R\$ 5,2 bilhões até 2032, adicionando, aproximadamente, R\$ 660 milhões em EBITDA em 2027 e R\$ 1,2 bilhão em 2032.

A estratégia adotada envolve:

- Preparar a Gasmig para a abertura de capital (IPO, ou *Initial Public Offer* da sigla em inglês), visando maior eficiência, eficácia e transparência de gestão;
- Aumentar a saturação da rede existente para expandir base de clientes do segmento urbano;
- Expandir a rede PEAD (polietileno de alta densidade) e aço, alcançando grandes centros urbanos selecionados e investindo no atendimento de grandes clientes industriais;
- Observar a migração de clientes cativos e alavancar ganhos para a comercializadora Cemig.

- **Geração**

Adicionar 1.100 MWm até 2027 e 1.900 MWm até 2032, com foco em fontes renováveis e aumentar a eficiência do portfólio, adicionando, aproximadamente, R\$ 1,1 bilhão em EBITDA em 2027 e R\$ 1,7 bilhão em 2032.

A estratégia adotada envolve:

---

- Adicionar, aproximadamente, 1.100 MWm até 2027 e 1900 MWm até 2032 ao portfólio da Cemig, por meio de projetos em fontes hídricas, eólicas e solares com retornos financeiros adequados;
- Elevar eficiência operacional, levando o PMSO a níveis de mercado;
- Desinvestir de ativos com destruição de valor sem oportunidade de *turnaround*;
- Expandir a capacidade da geração via novos produtos.

- **Comercialização**

Para a comercializadora, o plano visa consolidar a liderança em clientes finais, trazendo-os como centro de todas as decisões e visando sua satisfação. O objetivo é atingir o volume de venda no mercado livre de 4,1 GWm em 2027 e 4,4 GWm em 2032, com margem bruta superior à média de mercado, adotando as melhores práticas de gestão de riscos no setor e adicionando um EBTIDA de, aproximadamente, R\$ 600 milhões em 2027 e R\$ 100 milhões em 2032.

A estratégia adotada envolve:

- Buscar o crescimento nos clientes rentáveis, oferecendo uma experiência superior à dos concorrentes;
- Comercializar energia a preços competitivos e fechar posições em momentos de margem adequada;
- Adotar as melhores práticas do setor para monitorar e gerenciar todos os riscos relevantes, dando transparência à organização;
- Desenvolver canais digitais de atendimento e adaptar o modelo operacional.

- **Geração distribuída**

A Cemig visa alcançar posição relevante em Geração Distribuída (GD) no estado de Minas Gerais, com foco na excelência do atendimento ao cliente. Para isso, planeja investir R\$ 3,2 bilhões até 2027 em projetos de fazendas solares verticalizadas (equivalente a 540 MWp) com TIR (Taxa Interna de Retorno), equivalente à média de mercado, garantindo posição relevante de *market share* (aproximadamente, 38% em 2027 e 29% em 2032), com EBITDA anual de, aproximadamente, R\$ 350 milhões em 2027 e R\$ 390 milhões em 2032.

A estratégia adotada envolve:

- Desenvolver projetos de fazendas solares em GD de forma orgânica;
- Estabelecer um modelo comercial digitalizado e de atendimento ao cliente otimizado, de forma a operar com a mínima estrutura viável;
- Intervir para que a inserção no modelo de GD seja sustentável no longo prazo, considerando a inserção de benefícios no modelo tarifário.

- **Participações e desinvestimentos**

Nesse setor, o objetivo é executar o plano de desinvestimentos e aplicar os recursos em novos empreendimentos com controle societário majoritário, governança adequada e localizados em Minas Gerais.

A estratégia adotada envolve:

- Maximizar retorno do capital aplicado e gerir riscos;
- Estratégia para os viabilizadores transversais.

Para executar as respectivas estratégias, as unidades de negócio se apoiam em diversas unidades transversais. Cada uma terá foco em novas práticas e iniciativas para permitir a expansão da Companhia de maneira ágil, eficiente e sustentável.

Unidades de Negócio	Distribuição	Transmissão	Gás	Geração	Comercialização	Geração Distribuída	Participações
<b>Unidades Transversais</b> 	<b>Tecnologia da Informação</b> <ul style="list-style-type: none"> <li>T11 Modernização das Plataformas</li> <li>T12 Automação, integração e capacidade analítica</li> <li>T13 Competências digitais</li> <li>T14 Modernização de infraestrutura</li> </ul>	<b>Pessoas e Serv. Corp.</b> <ul style="list-style-type: none"> <li>PSC1 Segurança</li> <li>PSC2 Competências</li> <li>PSC3 Eficiência dos processos de apoio</li> </ul>		<b>Compras e Logística</b> <ul style="list-style-type: none"> <li>CL1 Otimização do modelo de Contratação</li> <li>CL2 Reformulação do modelo de operação Logística</li> <li>CL3 Reforço da cadeia de suprimentos em MG</li> </ul>	<b>Jurídico</b> <ul style="list-style-type: none"> <li>JC1 Passivo Trabalhista</li> <li>JC2 Atuação Proativa do Jurídico</li> <li>JC3 Eficiência Operacional</li> </ul>	<b>Regulatório</b> <ul style="list-style-type: none"> <li>R1 Mitigação de Riscos</li> <li>R2 Captura de Oportunidades</li> </ul>	
	<b>Comunicação</b> <ul style="list-style-type: none"> <li>CN1 Fortalecimento da imagem da CEMIG</li> <li>CN2 Posicionamento da marca CEMIG</li> </ul>	<b>Financeiro</b> <ul style="list-style-type: none"> <li>F1 Relacionamento com Investidores</li> <li>F2 Digitalização Processos</li> <li>F3 Informação para Gestão</li> <li>F4 Alavancagem como viab. de negócios</li> </ul>	<b>Controle e Integridade</b> <ul style="list-style-type: none"> <li>CI1 Gestão de Riscos</li> <li>CI2 Conformidade e Integridade</li> </ul>		<b>Inovação</b> <ul style="list-style-type: none"> <li>I1 Negócios do futuro</li> <li>I2 Conexão com mercado e ambientes de inovação</li> <li>I3 Governança da inovação</li> </ul>	<b>ESG</b> <ul style="list-style-type: none"> <li>ESG1 Práticas Ambientais</li> <li>ESG2 Contribuições aos Interesses Sociais</li> <li>ESG3 Princípios de Governança Corporativa</li> </ul>	
<b>Cultura</b> <ul style="list-style-type: none"> <li>CT1 Cultura que valoriza o Cliente</li> <li>CT2 Cultura voltada para a Excelência</li> </ul>							

40

Classificação: Uso

# OPERAÇÕES DA CEMIG

## Cemig Distribuição – CEMIG D

A Cemig D é uma das mais destacadas distribuidoras de energia do setor elétrico do país, sendo a maior distribuidora da América Latina.

Sua área de concessão abrange 567.478 Km<sup>2</sup>, aproximadamente 97% do Estado de Minas Gerais, com 574.844 km de redes de distribuição, sendo 124.946 km em área urbana, 431.413 km de redes rurais e 18.485 km de linhas de distribuição, atendendo a um mercado de 9.035 mil clientes em 2022.

A Cemig D possui, ainda, o maior índice de atendimento a consumidores beneficiados com a tarifa social do Brasil, atendendo uma média de 1.187 mil consumidores nesse perfil, o que representa, aproximadamente, 16% do total de consumidores faturados na classe residencial.

### Plano de Desenvolvimento da Distribuição - PDD

#### Principais Investimentos e Priorização dos Investimentos

Seguindo a regulação setorial, o 4º ciclo quinquenal que se iniciou em 2018 foi encerrado em 2022, com um volume de realização na ordem de 7,2 bilhões e capitalização de 6,4 bilhões. No ano de 2022, a Empresa realizou um montante de aproximadamente R\$ 2,75 bilhões de um total aprovado de R\$ 2,85 bilhões resultado em um desempenho de 96%. Somente em 2022 a Cemig D capitalizou em torno de 3,1 bilhões Os valores realizados foram investidos nos projetos que compõem o PDD conforme tabela abaixo.

A ocorrência de desequilíbrio entre o planejamento dos recursos financeiros, a mobilização de mão de obra por parte das empreiteiras contratadas e o suprimento de materiais podem implicar em atraso na realização dos empreendimentos e consequentes penalidades, além de prejuízos na qualidade de fornecimento de energia, perda de receita e, até mesmo, a perda da concessão.



Em 2022, a Cemig D trabalhou com ações para potencializar a máxima realização orçamentária e capitalização dos empreendimentos do PDD, atuando para minimizar os eventos com possibilidade de interromper o fluxo executivo dos empreendimentos

Dentre os programas lançados em 2022 destaca-se o BTZero, Programa de Recuperação de Perdas em Comunidades que visa reduzir perdas de energia que hoje se encontram nos patamares de 259,22GWh/não. O programa tem como objetivo, principalmente a redução de perdas não técnicas que se dará por meio da implantação de rede blindada com medição externalizada, conhecida como BTZero, em locais com alto índice de perdas. Além da melhoria da qualidade de energia local e no entorno das comunidades, o programa trará benefícios sociais e ambientais. O BTZero melhorará a segurança nas comunidades, com a instalação de redes mais seguras eliminando os riscos de incêndios e choques elétricos causados por ligações irregulares, fortalecerá a cidadania das comunidades atendidas com o fornecimento regular de energia elétrica e mitigará a vulnerabilidade das comunidades com investimentos em trabalhos sociais de fomento à geração de emprego e renda. Do ponto de vista ambiental a redução das perdas reduzirá as emissões de gases de efeito estufa.

No ciclo 2023-227, a previsão é de regularização de cerca de 240 mil ligações, com investimento da ordem de R\$ 1 bilhão.

### Composição e reajuste de tarifas

O reajuste tarifário da Cemig D ocorre anualmente no mês de maio, visando o repasse integral dos custos não gerenciáveis e a correção monetária dos custos gerenciáveis, que foram estabelecidos na revisão tarifária. O índice de reajuste dos custos gerenciáveis é o IPCA, e sobre este valor é deduzido o Fator X<sup>5</sup>, para capturar a produtividade, conforme metodologia do modelo regulatório de price-cap.

Já a revisão tarifária ocorre a cada cinco anos, também em maio, conforme estabelecido no contrato das concessões. O objetivo é preservar o equilíbrio econômico financeiro da concessão.

Em 2022, o processo tarifário foi adiado e as tarifas do processo anterior foram prorrogadas. Assim, em 21 de junho de 2022, a Aneel homologou o resultado do Reajuste Tarifário Anual da Cemig Distribuição, para vigência no período de 22 de junho de 2022 a 27 de maio de 2023, com o efeito médio a ser percebido pelos consumidores de 8,80%. Para os consumidores residenciais, o impacto médio foi de 5,22%. A variação dos custos não controláveis e a devolução parcial dos créditos de Pasep/Cofins tiveram um efeito negativo, reduzindo o impacto total em 15,28%.

Importante mencionar que, do valor cobrado na fatura, somente 23,1% ficam para a Cemig. Esse valor se destina a remunerar o investimento, cobrir a depreciação e o custeio da concessionária, sendo essa parcela chamada de Parcela B. Os demais 76,9% são repassados para cobrir custos não gerenciáveis pela Companhia, com destaque para a compra de energia e impostos.

### Bandeiras tarifárias

As bandeiras tarifárias são uma forma diferente de apresentar um custo que hoje já está na conta de energia, mas geralmente não é percebido pelo consumidor. Anteriormente, os custos com compra de energia pelas distribuidoras eram incluídos no cálculo das tarifas dessas distribuidoras e repassados aos consumidores até um ano depois de sua ocorrência, quando a tarifa era reajustada.

Com as bandeiras, a sinalização mensal do custo de geração da energia elétrica que é cobrado do consumidor passa a constar nas faturas, com acréscimo, já no mês da ocorrência, do custo adicional com a compra de energia. Essa sinalização dá ao consumidor a oportunidade de adaptar seu consumo, ajudando a evitar um repasse maior posteriormente.

O sistema de bandeiras tarifárias funciona, portanto, como um “semáforo”, que indica a diferença de custo de geração de energia para os consumidores. A cor das bandeiras tarifárias é definida pela Agência Nacional de Energia Elétrica (Aneel), de acordo com as condições de geração energética.

A Cemig informou a seus consumidores as bandeiras tarifárias em suas faturas de energia durante todo o período de testes para aplicação. A medida pretende facilitar a compreensão dos clientes sobre o sistema energético. Com o início da aplicação das bandeiras tarifárias nas contas de energia das distribuidoras, em 1º de janeiro de 2015, houve um impacto também no valor das contas de energia, que poderão sofrer acréscimos gradativos, de acordo com o consumo.

Na bandeira verde, que representa condições favoráveis de geração de energia, a tarifa não sofre nenhum acréscimo.

Com a bandeira amarela, que representa a geração em condições menos favoráveis, a tarifa sofrerá acréscimo de R\$ 2.989a cada 100 quilowatt-hora (kWh) consumidos.

Bandeira vermelha – Patamar 1: condições desfavoráveis, geração mais custosa A tarifa sofre acréscimo de R\$ 6.500 para cada 100 quilowatt-hora (kWh) consumido.

Bandeira vermelha – Patamar 2: condições muito desfavoráveis e ainda mais custosas de geração. A tarifa sofre acréscimo de R\$ 9,795 para cada 100 quilowatt-hora (kWh) consumido.

O recálculo retorna à metodologia seguida pelas bandeiras tarifárias desde 2016, na qual a bandeira vermelha patamar 2 cobre 95% dos eventos históricos conhecidos (e não 100% como no segundo semestre de 2021). O acréscimo verificado nos valores se deve, entre outros, os dados do mercado de compra de energia durante o período de escassez hídrica em 2021, o custo do despacho térmico em razão da alta do custo dos combustíveis e a correção monetária pelo Índice Nacional de Preços ao Consumidor Amplo (IPCA), que fechou 2021 com aumento de 10,06%.

Um cálculo prévio da atualização das bandeiras tarifárias foi apresentado para sugestões da sociedade na Consulta Pública nº 012/2022, promovida de 14/4 a 4/5/2022. A Agência recebeu contribuições de 28 pessoas físicas e jurídicas, 21% delas parcial ou totalmente aceitas.

## **Cemig Geração e Transmissão – CEMIG GT**

A Cemig Geração e Transmissão S.A. - Cemig GT é uma empresa de capital aberto, subsidiária integral da Companhia Energética de Minas Gerais – Cemig, responsável pela operação da estrutura de geração de energia e pela rede de transmissão.

Desde a sua criação, a Cemig Geração e Transmissão demonstra vocação para a geração de energia elétrica por meio de hidrelétricas. Com grandes obras e imensos desafios, a Companhia marcou a história dos grandes empreendimentos pela sua engenharia e porte das usinas que construiu. Minas Gerais contribui para essa vocação com seu vasto potencial hidráulico natural e seu potencial eólico, mapeado pela Cemig por meio do Atlas Eólico de Minas Gerais.

Em 2022, a Companhia contava com 60 Usinas hidrelétricas (UHEs), Pequenas Usinas Hidrelétricas (PCHs) e Centrais geradoras hidrelétricas (CGHs), 2 plantas fotovoltaicas e 7 complexos eólicos, além de 18 fazendas solares da Cemig Sim. A capacidade instalada total foi de 5.519,6 MW, 4% menor do que em 2021.

A Renova, cuja participação societária detida pela Companhia foi classificada como ativo mantido para venda em 2021, é titular de 3 pequenas centrais hidrelétricas, representando 5,7 MW do total de capacidade instalada da Cemig GT. A alienação da totalidade da participação da Cemig na Renova Energia S.A foi iniciada em novembro de 2021 e concluída em maio de 2022.

### **Segurança de barragens**

O processo que visa garantir a segurança das barragens operadas e mantidas pela Cemig utiliza, em todas as suas etapas, uma metodologia respaldada nas melhores práticas nacionais e internacionais e legislação específica.

As medidas de gestão de segurança de barragens contemplam procedimentos de inspeção em campo, coleta e análise de dados de instrumentação, elaboração e atualização dos planos de segurança das barragens, planejamento e acompanhamento de serviços de manutenção, análise dos resultados e classificação das

estruturas civis. Tendo como base a classificação das estruturas, são estabelecidas a frequência das inspeções de segurança e a rotina de monitoramento.

A vulnerabilidade de cada barragem é monitorada e calculada automaticamente de forma contínua e monitorada por sistema especializado em segurança de barragens. Entre as atividades, também são feitas revisões periódicas de segurança de barragem, que envolvem, além dos profissionais da Empresa, eventualmente equipe multidisciplinar de consultores externos. Nesta ocasião, todas as questões relacionadas à segurança das barragens são cuidadosamente verificadas por profissionais com notório saber.

Entre as atividades de gestão das barragens, realiza-se também revisões periódicas de segurança (RPS), com o objetivo de verificar o estado geral de segurança da barragem, considerando o atual estado da arte para os critérios de projeto, a atualização dos dados hidrológicos e as alterações das condições a montante e a jusante da barragem. Estas atividades envolvem, além dos profissionais da Cemig, uma equipe multidisciplinar de especialistas externos. As questões relacionadas à segurança são cuidadosamente verificadas.

Ainda como parte dessas atividades, a Cemig elaborou os Planos de Ação de Emergência (PAE) específicos para cada barragem; executou uma nova Proposta do Programa Proximidade, interagindo mais intensamente com as Defesas Civis Municipais (COMPDEC); a criação do “Grupo de Trabalho: Segurança de barragens de usinas hidrelétricas operadas e mantidas pela Cemig GT”, e a construção do Plano de Gestão de Crise com as barragens.

### Planos de Ação de Emergência

Atendendo a determinação da legislação sobre segurança de barragens, a Cemig elaborou os PAEs Internos e Externos, a seguir descritos:

- **PAE Interno:** documento no qual todos os procedimentos de detecção, prevenção e correção a serem adotados pela Cemig em emergência estão descritos. O documento visa conferir grau relativo de certeza e agilidade nas tomadas de decisão, pelo corpo técnico envolvido, e, no que for possível e adequado, preservar a estrutura do barramento, prevenindo o acidente;
- **PAE Externo:** documento no qual são desenhadas as interfaces entre a Cemig e o público externo durante as emergências detectadas.

Em atendimento à Resolução Normativa Aneel nº 696/2015, os PAE internos vêm sendo tratados pelas gerências internas da Empresa, responsáveis pela operação e manutenção das usinas hidrelétricas e sendo disponibilizados aos empreendimentos e equipe técnica de segurança de barragens e manutenção civil. Os PAE externos devem estar disponíveis nos empreendimentos, nas prefeituras envolvidas, bem como junto às autoridades competentes e aos organismos de defesa civil. O documento externo foca em apresentar o risco de inundação causado por cheias ordinárias e por possíveis eventos de ruptura de barragens. O objetivo é construir uma cultura de prontidão para situações de cheias para as comunidades instaladas ao longo dos rios onde estão as usinas da Cemig.

### Programa Proximidade

Criado pela Cemig em 2005, o programa Proximidade tem o objetivo de estreitar o relacionamento com as comunidades do entorno das usinas hidrelétricas e, em conjunto com outras áreas da Empresa, levar conhecimento técnico e promover o desenvolvimento social das comunidades. São promovidos encontros em que especialistas fazem palestras técnicas para esclarecer temas como aspectos operativos dos reservatórios/usinas, segurança de barragens, além de divulgar as ações socioambientais dos empreendimentos. Em 2022, ele foi aperfeiçoado a partir da criação do Projeto Vamos.

Como etapa inicial, foram constituídos Comitês de Integração do PAE (CI), de cada barragem, fórum multidisciplinar que conta com a representação de vários atores dos municípios, ambiente em que as tratativas dos PAEs passaram a ocorrer de modo grupal. Participam, minimamente, as instituições de interesse direto para o tema, quais sejam, COMPDECs, Defesas Civis Municipais, Regionais de Defesa Civil Estadual (REDEC) e unidades do Corpo de Bombeiros Militar do Estado de MG (CBMMG), correlatos aos municípios mapeados.

## Plano de Gestão de Crise

A Cemig possui o plano de gestão de crises com barragens, que tem como principal objetivo estabelecer ações sincronizadas que serão tomadas caso ocorram emergências com barragens, com vistas a:

- Formalizar ações sincronizadas que serão tomadas no caso de emergências com barragens, visando evitar perdas humanas e reduzir perdas materiais;
- Assegurar continuidade das atividades da empresa;
- Evitar que os processos críticos de negócio da Companhia sejam afetados;
- Preservar a imagem;
- Prestar informações para os diversos públicos, e
- Minimizar impactos na população potencialmente afetada

## RECONHECIMENTO DO DESEMPENHO

Em 2022, o desempenho ambiental, econômico, social e de governança da Cemig foi avaliado e reconhecido pelos principais índices de sustentabilidade de bolsas de valores e de agências especializadas.

- **Dow Jones Sustainability World Index - DJSI World<sup>6</sup>**

A Cemig permanece por 23 anos consecutivos na seleta lista do Índice Dow Jones de Sustentabilidade (DJSI World). A Empresa é a única do setor elétrico das Américas a ser listada, juntamente com seis outras empresas do setor, todas europeias, no Índice Dow Jones de Sustentabilidade (DJSI World 2022/2023). Com base na análise de desempenho dos pilares de sustentabilidade, o DJSI lista as empresas que se destacam por suas práticas de gestão social, ambiental e econômica.

- **Índice de Sustentabilidade Empresarial – ISE B3<sup>7</sup>**

O Índice de Sustentabilidade Empresarial - ISE B3 incluiu a Cemig na composição de sua carteira vigente em 2023, reconhecendo o compromisso da Empresa com as boas práticas de sustentabilidade e de governança corporativa. São 18 anos consecutivos figurando no ISE B3. A carteira reúne ações de 70 companhias de 27 setores. Juntas, essas companhias somam R\$ 2,28 trilhões em valor de mercado, representando 54,24% do total do valor de mercado das companhias com ações negociadas na B3, com base no fechamento de 29 de dezembro de 2022.

- **Índice Carbono Eficiente - ICO2<sup>8</sup>**

A Cemig integra a carteira do Índice Carbono Eficiente ICO2 da B3, do quadrimestre de janeiro a abril de 2023. O índice, rebalanceado a cada quatro meses, é composto por ações das Companhias participantes do índice IBrX100, avaliadas e selecionadas pelas práticas transparentes com relação a suas emissões de gases de efeito estufa (GEE).

- **CDP – Liderança A-**

A Empresa foi classificada na categoria liderança (A-) nos Questionários CDP Mudanças Climáticas e Segurança Hídrica, por sua estratégia climática e gestão eficiente dos riscos climáticos e hídricos. O CDP é uma organização ambiental global sem fins lucrativos que avalia e fornece dados para os investidores sobre a gestão dos riscos hídricos e climáticos de mais de 13 mil organizações<sup>9</sup>.

- **Top 100 Green Utilities<sup>10</sup>**

A Cemig ocupa a 21ª posição do ranking das 100 principais empresas de geração de energia que possuem práticas focadas em fontes renováveis e redução de emissões de gases de efeito estufa.

- **Standard & Poor's Global Sustainability Yearbook 2023<sup>11</sup>**

A Cemig se manteve no “The Sustainability Yearbook 2023”, da S&P Global. O reconhecimento demonstra o comprometimento da Companhia com a transparência em relatar suas iniciativas ESG. Para serem listadas no anuário, as empresas devem pontuar entre os 15% melhores de seu setor e devem alcançar uma pontuação de sustentabilidade global da S&P dentro dos 30% da empresa de melhor desempenho de seu setor.

- **Carbon Clean<sup>12</sup>**

A Cemig é a empresa elétrica brasileira com maior nota no índice Carbon Clean 200 em 2023. O ranking listou as 200 empresas de capital aberto que lideram iniciativas de soluções de transição para um futuro de energia limpa.

- **ISS – ESG Corporate Rating<sup>13</sup>**

A Cemig está classificada como “Prime”, no ESG Corporate Rating da Institutional Shareholder Services Inc. (ISS), fornecedora global de soluções de governança corporativa, investimento responsável, inteligência de mercado e conteúdo editorial para investidores institucionais e corporações em todo o mundo. A categoria “Prime” é atribuída a empresas que possuem alta performance em ESG.

- **Prêmio Ser Humano MG 2022<sup>14</sup>**

A Cemig foi uma das empresas vencedoras do Prêmio Ser Humano MG 2022, concedido pela Associação Brasileira de Recursos Humanos – Seccional Minas Gerais (ABRH/MG). A Empresa foi destaque em duas categorias da iniciativa: ESG e Comunicação Interna. O prêmio favorece a troca de conhecimento e de experiências sobre as boas práticas que empresas e organizações desenvolvem, além de permitir a avaliação do cenário da área de Gestão de Pessoas.

- **Prêmio Aberje<sup>15</sup>**

O Prêmio Aberje, o mais importante concurso de comunicação empresarial do Brasil, premiou, em 2022, a Cemig na categoria Eventos - Regional Minas Gerais e Centro-Oeste. Os eventos premiados estão relacionados às ações para o seu tradicional evento de Natal. Durante todo o mês de dezembro, dezenas de atrações divertiram e encantaram os mineiros. Foram realizados três grandes eventos paralelos: Cidade do Natal (Palácio das Mangabeiras), Natal Iluminado (Tiradentes) e Luzes da Liberdade (Praça da Liberdade).

- **Prêmio Abracopel de Jornalismo<sup>13</sup>**

A Cemig conquistou, em 2022, menção honrosa no 16º Prêmio Abracopel de Jornalismo por suas matérias sobre segurança com a rede elétrica. Criado em 2007, ele estimula os profissionais de mídia a pautarem matérias que tenham como foco a eletricidade segura, visando conscientizar a população sobre riscos com eletricidade.

---

<sup>12</sup> <https://www.asyousow.org/report-page/2023-clean200-investing-in-a-clean-energy-future>

<sup>13</sup> <https://www.issgovernance.com/esg/iss-esg-gateway/>

<sup>14</sup> <https://abrhmg.org.br>

<sup>15</sup> <https://premioaberje.com.br/>



# POLÍTICAS PÚBLICAS

A Cemig desenvolve diversas atividades para atendimento a políticas públicas alinhadas ao interesse público e objeto social ao qual está atrelada.

Como prestadora de serviços públicos relacionados à geração, transmissão e distribuição de energia elétrica, a Cemig adota uma estratégia de atuação abrangente em relação a suas partes interessadas, sejam elas autoridades governamentais; acionistas e investidores; clientes; consumidores; comunidade em geral (ONGs, sociedade, universidades); força de trabalho; fornecedores e imprensa. Essa atuação é executada por meio de programas sociais e técnicos.

É por acreditar que o êxito de seus negócios e a qualidade de seus produtos dependem necessariamente do relacionamento com seus múltiplos públicos que a Cemig busca uma interação harmoniosa com eles, sendo o respeito e a consideração às necessidades de cada um a base para a construção e o cumprimento de todas as políticas públicas da Companhia.

A seguir, seguem algumas das principais e mais relevantes iniciativas da Companhia no quesito políticas públicas.

## Universalização do fornecimento de energia elétrica

A Cemig vê o acesso à energia como um meio fundamental para o desenvolvimento regional e populacional. Com isso, a empresa investe continuamente na modernização, na expansão de sua estrutura de geração de energia e nas suas redes de transmissão e de distribuição de energia a fim de atender à crescente demanda de clientes novos e existentes.

Os resultados de algumas iniciativas da Cemig e do governo federal para aumentar a presença das empresas de energia elétrica no país, inclusive em regiões economicamente desfavorecidas, estão apresentados a seguir:

Universalização	2022	2021	2020
Atendimentos efetuados (nº)	ND	ND	6.173
Total de municípios universalizados	774	774	774
Municípios universalizados (%)	100	99,81	99,81

A Cemig lançou o Programa Energia Legal, e já iniciou as obras que modernizarão, de 2023 a 2027, a energia de mais de 200.000 famílias que moram em comunidades de Minas Gerais.

O custo total para atendimento às famílias será, aproximadamente, 1 bilhão de reais.

A Cemig já iniciou a primeira etapa do projeto, que consiste na regularização do fornecimento de energia elétrica para, cerca de, 120.000 famílias concentradas na Região Metropolitana de Belo Horizonte, por meio de um novo padrão de rede de distribuição de energia denominada BTZero.

Com o objetivo, sobretudo, buscar eliminar riscos de acidentes de origem elétrica, oferecer mais segurança no fornecimento de energia elétrica para as comunidades, levar oportunidade de renda e condições de cidadania para as populações de baixa renda, a Cemig está implantando o Programa Energia Legal, que visa à regularização e a melhoria do atendimento aos clientes.

Além disso, o programa irá:

- regularizar o acesso de energia das moradias locais;
- facilitar novas ligações de energia nas comunidades;
- agilizar o atendimento de novas ligações de energia;
- possibilitar que cada morador tenha um comprovante de endereço (conta de luz);
- facilitar o acesso das famílias a benefícios sociais do governo.

A Cemig auxilia os usuários na instalação da rede e disponibiliza gratuitamente um kit básico de instalação interna, que inclui padrões de entrada, conexões, luzes e tomadas. Para isso, o beneficiário deve estar cadastrado no Cadastro Único do Governo Federal.

## **Pesquisa & Desenvolvimento Tecnológico (P&D) em energia elétrica**

O P&D Cemig divulga editais para captação de propostas, que após recebidas são avaliadas por corpo técnico Cemig em fóruns tecnológicos e posteriormente as propostas aprovadas se tornam projetos que são desenvolvidos pelos parceiros e que podem se tornar protótipos e serem licenciados com potencial mercadológico.

Em 2022, a Cemig Distribuição investiu R\$12,22 milhões em 37 projetos de P&D, em diversos temas, destacando-se os seguintes projetos:

- Desenvolvimento de redes sinérgicas para aplicações em redes de distribuição de energia. As redes sinérgicas integram rede de distribuição de energia com rede óptica de distribuição banda larga, permitindo o uso simultâneo.
- Desenvolvimento de metodologia para avaliação de árvores urbanas quanto ao risco de queda utilizando Radar de Penetração no Solo (GPR). O projeto tem como objetivo aprimorar a análise e a detecção de riscos relacionados a queda de árvores sobre as redes de distribuição de energia utilizando o equipamento Theeradar, tipo de radar (GPR).
- COD do Futuro - Plataforma hyper-vision de consciência situacional espaço-tempo integrada. O projeto consiste na implantação de software baseado em inteligência artificial, integrando dados dos diversos sistemas de suporte a operação, no intuito de facilitar as avaliações e condições do sistema elétrico apoiando operadores e engenheiros na tomada de decisão crítica na rotina do dia a dia da operação.

A sustentabilidade desempenha um papel fundamental nas empresas que buscam prosperar no mercado com responsabilidade. Os grandes desafios estão relacionados aos princípios fundamentais da sustentabilidade: equilíbrio entre as dimensões sociais, econômicas, de governança e ambiental.

Como estatísticas mostram que as ações das empresas identificadas como sustentáveis são valorizadas no mercado de capitais e melhoram sua imagem junto as partes interessadas, em 2019 foi formulado o Plano de Desenvolvimento Sustentável da Cemig, onde a empresa contou com a contribuição as mais diversas áreas.

Para acompanhar, medir e analisar os resultados do plano, são estabelecidos indicadores temáticos relevantes e são realizados tanto o acompanhamento quanto a execução do plano. No final de cada ano, o desempenho é avaliado e comparado ao ano anterior.

## **Projetos de Eficiência Energética – PEE**

A Cemig, historicamente, investe na disseminação e na conscientização dos temas relacionados à cultura de eficiência, visando o combate ao desperdício de energia elétrica e à preservação de recursos naturais. A Cemig desenvolve anualmente o Programa de Eficiência Energética (PEE), em atendimento à legislação setorial que determina a alocação de um percentual da receita operacional líquida anual da Empresa em projetos executados em instalações de consumidores, visando o incremento da eficiência energética no uso final de energia elétrica.

O Programa de Eficiência Energética da Cemig D realiza anualmente diversos projetos em todos os setores da sociedade. Compõem o portfólio deste programa projetos advindos das Chamadas Públicas anuais e projetos desenvolvidos diretamente pela Cemig.

Em 2022, o programa investiu aproximadamente R\$100 milhões em projetos de eficiência energética em toda a área de concessão da Cemig D, além da disponibilização de mais R\$50 milhões em novo processo de Chamadas Públicas a fim de selecionar propostas para a composição do portfólio de projetos a serem financiados ao longo de 2023 e 2024.

As ações do programa visam sempre a eficiência energética associada à responsabilidade social e inovação, alinhadas a objetivos estratégicos do negócio da Cemig D, com destaque para atuação em hospitais, entidades filantrópicas, escolas, comunidades de baixa renda e instalações do poder público.

#### Detalhamento das ações do PEE por público-alvo

Descrição dos projetos de eficiência energética	Público-alvo	Qtd. concluída (consumidores)	Investimento (R\$)	Economia de energia (MWh/ano)	Redução demanda na ponta (kW)	tCO2 evitado
CEMIG Nas Comunidades	Famílias em Comunidades Urbanas de Baixa Renda	21.255	17.294.059,00	1613	244	69
CEMIG nas escolas (Educativa)	Alunos do Ensino Fundamental de Escolas Públicas	264	9.929.492,00	0	0	0
CEMIG nas escolas (Educativa)	SUBSTITUIÇÃO DE ILUMINAÇÃO EM ESCOLAS PÚBLICAS	302	9.456.448,00	4402	1103	188
CEMIG nos Hospitais	HOSPITAIS PÚBLICOS E FILANTRÓPICOS	166	18.476.802,00	14243	3236	607
CEMIG nas Cidades-Minas LED	ILUMINAÇÃO PÚBLICA DE MUNICÍPIOS	34	21.611.335,00	512,00	580,00	22
CEMIG nas Cidades-Força de Segurança e Tribunais	INSTALAÇÕES DA POLÍCIA MILITAR, SISTEMA PRISIONAL, POLÍCIA CIVIL, BOMBEIROS MILITAR E TRIBUNAIS DE JUSTIÇA	39	10.516.368,00	1789	135	76
Chamadas Públicas	FINANCIAMENTO DE PROJETOS APRESENTADOS PELA SOCIEDADE	3	11.273.602,00	1.662,00	243	71

## Cidadania corporativa e investimentos sociais

A Cemig busca criar valor compartilhado por meio do alinhamento entre as suas estratégias de filantropia e cidadania corporativa com os objetivos do negócio, de modo a promover o desenvolvimento econômico e social das comunidades onde atua.

As estratégias filantrópicas e de cidadania corporativa da Cemig estão alinhadas à sua missão, visão e valores e objetivam o desenvolvimento econômico e social nos locais em que atua, por meio do apoio às comunidades, proporcionando transformação e impacto social duradouros para alcance do desenvolvimento integral dos indivíduos.

As atividades de negócios também incluem a promoção de princípios de desenvolvimento sustentável, apoio à economia de energia, promoção de novas tecnologias e criação de um ambiente de apoio ao desenvolvimento de carreira aos colaboradores. Ao apoiar projetos de benefício público e colaborar com municípios, estados e regiões a Cemig se esforça para aumentar a qualidade de vida em toda a comunidade na qual está inserida.

[201-1] Nesse sentido, são desenvolvidos e executados diversos projetos, priorizando-se aqueles que atendam, com qualidade, o maior número possível de beneficiários em todas as regiões de atuação no estado de Minas Gerais. Aqui, leva-se em conta a diversidade e com foco em ações de empreendedorismo, geração de renda, saúde, cultura e inclusão digital. A Cemig contribui com instituições comunitárias, ONGs e Institutos de Pesquisa, fornecendo infraestrutura, instalações e custos diretos em eventos artísticos e educacionais.

[203-1] Um exemplo de programa é o Espaço SESI de eficiência energética que visa educar a comunidade ao bom uso de energia. Esta é uma iniciativa do Programa de Eficiência Energética da Cemig, regulado pela Agência Nacional de Energia Elétrica (Aneel), cujo objetivo é disseminar a cultura do uso eficiente da energia, com foco na sustentabilidade e alinhada aos Objetivos de Desenvolvimento Sustentável (ODS) da Organização das Nações Unidas (ONU), principalmente aqueles relacionados à promoção de oportunidades de aprendizagem e do acesso à inovação. Mais detalhes do projeto estão na seção “Eficiência Energética”.

Alguns projetos de destaque no ano de 2022 são:

**Programa de Voluntariado Empresarial:** O voluntariado empresarial é reconhecido no mundo corporativo como uma importante ferramenta para melhoria do clima organizacional e desenvolvimento de habilidades, além de contribuir para a melhoria da sociedade, imagem e reputação das empresas. Oferecer ajuda sem receber nenhuma contrapartida financeira para isto muda a forma de olhar para o mundo, serve de exemplo para as novas gerações e traz benefícios como geração de empatia, desenvolvimento pessoal e reforço dos laços com os que estão à sua volta.

**Voluntariado Cemig – Você:** engloba diversas ações para incentivar e apoiar o envolvimento dos empregados em atividades voluntárias. Estruturado para potencializar as ações de voluntariado em curso, cuja trajetória migra gradativamente do assistencialismo à cidadania participativa e de transformação social, o Você possui três pilares: i) incentivo ao voluntariado, para disseminar a cultura na Empresa e oferecer o primeiro contato com o tema; ii) realização de ações transformadoras, com o foco no empreendedorismo, em educação e no empoderamento feminino; iii) ações propostas por empregados na plataforma de voluntariado, às quais os colegas podem aderir.

Com o objetivo de implantar melhorias no processo e atender às necessidades de beneficiados e voluntários, foi realizado em 2022 novo planejamento estratégico para o Você, conduzido por uma organização especializada no tema. Para sua estruturação, foram ouvidas as diversas partes relacionadas, como empregados participantes e não participantes do Programa de Voluntariado, comunidades, instituições beneficiadas, liderança da Cemig, entre outros.

Em decorrência deste trabalho e de algumas restrições impostas pelo período eleitoral, 2022 foi um ano atípico, de mudanças no Voluntariado e de retorno das ações presenciais. Apesar desse contexto, foram realizadas diversas ações com impactos positivos na sociedade:

- **Campanha SOS Chuvas** – No período chuvoso de 2022, foram mais de 600 cidades sob alerta e milhares de pessoas prejudicadas pelos estragos que as fortes chuvas causaram no estado de Minas Gerais. Para contribuir com as ações emergenciais, a Cemig, em parceria com o Serviço Social Autônomo (Servas), disponibilizou pontos de coleta de doações nas agências, em 17 municípios mineiros, para arrecadações de água mineral, itens de

higiene pessoal, alimentos não perecíveis, materiais de limpeza, roupas de cama e banho, que contribuíram com as pessoas impactadas pelas enchentes do início do ano.

- **Campanha do Agasalho** – Com o objetivo de aquecer o inverno dos mais necessitados, foi realizada campanha em junho e julho de 2022, em parceria com o Servas, em Belo Horizonte e região metropolitana, de arrecadação de agasalhos e cobertores, que foram distribuídos para entidades socioassistenciais que atendem idosos, pessoas em situação de rua, crianças e adolescentes em diversos municípios de Minas Gerais. A campanha também teve a adesão de voluntários de seis cidades do interior (Araxá, Frutal, Juiz de Fora, Patrocínio, Uberlândia e Varginha) que auxiliaram instituições locais com as arrecadações.

- **Dia V – Dia do Voluntariado** – Após dois anos sem o tradicional evento de voluntariado, normalmente realizado em agosto, em 2022, o Dia V voltou a acontecer. Essa edição aconteceu em Santa Luzia, na Escola Estadual Tancredo Neves, e atendeu os moradores do entorno e da ocupação Vitória, comunidade da região do Isidoro, em Belo Horizonte. Foram 685 beneficiados, 94 voluntários e 34 parcerias. A ação propiciou aos moradores uma série de benefícios gratuitos como atendimento médico (médico da família, nutricionista, psicólogos, aferição de pressão e glicose) orientações sobre saúde bucal, bazar solidário, oficina de beleza (tranças, corte de cabelo, sobrancelha, maquiagem e esmaltação), atendimento jurídico (vara de família), orientação e construção de currículos, orientação financeira, orientação para segurança da população com a rede elétrica, apresentação artística, telescópio solar, além do circuito de brincadeiras para as crianças recheado de pipoca e algodão doce.

- **Cartas de Natal** – Mais uma vez, em parceria com o Servas, a campanha das cartinhas de Papai Noel fez a alegria de vários assistidos por instituições da região metropolitana de Belo Horizonte. Foram apadrinhadas 150 cartas com pedidos de crianças, adolescentes e idosos, residentes em abrigos e instituições de longa permanência.

- **Natal Solidário em Rede** – Para celebrar o Dia Oficial de Doar, a Cemig participou de uma ação em rede, junto com outras empresas, para arrecadar recursos em benefício do Natal da Cidade dos Meninos, em Ribeirão das Neves. A instituição atende mais de 2.700 crianças e jovens. Além da campanha de doação, no dia do evento de Natal da instituição, a Companhia enviou o caminhão de atividades interativas do Programa de Eficiência Energética, regulado pela Aneel.

Em 2022, o Programa de Voluntariado Cemig divulgou em sua plataforma de voluntariado um total de 21 ações, entre elas, ações de assistência social, informativas, doações de itens, doações financeiras e ações propostas pelos empregados. Participaram das ações como voluntários 183 empregados, totalizando mais de 400 horas de atuação voluntária pela força de trabalho do Grupo Cemig.

## Investimentos Sociais

A Cemig aporta recursos em cultura, esporte, saúde, educação e cidadania, considerando interesses usualmente comuns a seus 8,6 milhões de clientes, de 774 municípios atendidos em Minas Gerais. A prioridade das iniciativas de incentivo a projetos sociais, quer seja por alocação de investimento social, quer seja por patrocínio de projetos, é contribuir para transformação social em múltiplos municípios.

A prioridade das iniciativas de incentivo de projetos sociais, quer seja por alocação de investimento social, quer seja por patrocínio de projetos, é contribuir para transformação social em múltiplos municípios.

**Cultura:** A Cemig é a maior incentivadora de Cultura em Minas Gerais e uma das maiores do país. Em 2022, foram 69,8 milhões investidos em 146 projetos. Além de incentivar produtores e artistas, o apoio da Cemig traz benefícios diretos à população, que passa a ter acesso aos bens culturais de maneira mais segura e democrática.

Esse investimento em cultura contribui para a construção do patrimônio de Minas Gerais e posiciona a Cemig como uma grande fomentadora do desenvolvimento da economia criativa, da manutenção de grupos tradicionais, de equipamentos históricos. Além disso, os projetos apoiados visam a ocupação do espaço urbano, transformação nas comunidades e fomento a arte inovadora.

A Cemig tem papel fundamental em patrocínio de espaços notáveis da cultura mineira, dentre eles a Fundação Clóvis Salgado, Instituto Inhotim, Orquestra Filarmônica de Minas Gerais, Grupo Galpão, Grupo Corpo, entre outros.



**Esporte:** A Cemig lança chamada pública anualmente para selecionar projetos que promovam a prática de esportes e ofereçam benefícios sociais e de cidadania, especialmente para crianças e adolescentes. Além disso, esses projetos reforçam o comprometimento da Empresa com o bem-estar e o desenvolvimento das comunidades locais. Nos últimos 4 anos, a Cemig destinou mais de 17 milhões de reais para projetos esportivos, impactando positivamente a vida de mais de 10 mil crianças e adolescentes, em 35 municípios de todas as regiões de Minas Gerais. Deste montante, 30% foram originários da lei estadual do esporte e 70% da lei federal.

Para a Cemig a diversidade é um valor e deve estar presente também no esporte. Desde 2019, a Empresa tem investido no projeto “Jogue como uma garota”, que tem o objetivo de promover o esporte para meninas em situação de vulnerabilidade social na região metropolitana de Belo Horizonte. Com mais de 1,5 milhão de reais investidos, o projeto tem conseguido contribuir para a formação de líderes, a valorização da diversidade e a promoção da igualdade de gênero.

Além disso, nos últimos 4 anos, quase 12% dos recursos destinados ao esporte foram direcionados para projetos que trabalham exclusivamente com pessoas com deficiência em diversas modalidades esportivas e regiões do estado. Um exemplo desses investimentos é o projeto “Natação Paralímpica”, que tem trazido reconhecimento importante para Minas. Por meio da formação de atletas e do apoio aos treinamentos, muitos desses jovens obtiveram sucesso nas Paraolimpíadas de Tóquio. Seis atletas e um técnico do Praia Clube Uberlândia foram à essa edição das Paraolimpíadas, totalizando 6 medalhas. Contando todos os projetos paraolímpicos patrocinados pela Cemig desde 2019, foram mais de 550 jovens beneficiados até hoje.

**Fundo do Idoso:** A população acima dos 60 anos tem aumentado e a expectativa de vida também. Nesse contexto, a Cemig busca, por meio da destinação de recursos incentivados, viabilizar projetos de proteção e atendimento à pessoa idosa no estado de Minas Gerais, visando ampliação e melhoria das ações voltadas a essa população. Além disso, são prioridades para a Companhia também o apoio a propostas que viabilizem a estruturação dos Fundos Municipais e Estadual do Idoso do Estado, aprimorando as ações destinadas a este público.

Em 2022, foi lançado edital de chamada pública visando selecionar os projetos de apoio ao idoso mais alinhados às diretrizes organizacionais. Foram recebidos 32 projetos e foram destinados aproximadamente R\$1,5 milhão para os mais bem avaliados.

**Saúde:** No ano de 2022, a Cemig investiu R\$ 18,05 milhões, em diferentes regiões de Minas Gerais, onde foram atendidas 166 unidades hospitalares, envolvendo a instalação de usinas fotovoltaicas.

Ao longo do ano de 2022 foram beneficiados pelo FIA, Fundo do idoso e lei do Incentivo esportes 7020 indivíduos

#### Investimentos sociais internos e externos:

SETOR	2020	2021	2022
Cultura	R\$ 20.449.013,93	R\$ 22.393.958,64	R\$ 69.839.107,44
Educação	R\$ 2.413.165,44	R\$ 1.902.375,13	R\$9.929.492,28
Esporte	R\$ 4.940.834,11	R\$ 3.381.299,47	R\$ 4.886.008,30
Ações Sociais	R\$ 55.739.000,00	R\$ 42.909.245,680	R\$ 96.404.639,42
Saúde	R\$ 5.000.000,00	R\$ 1.130.653,94	-
Patrimônio Público	R\$0,00	R\$ 0,00	-
<b>Total</b>	<b>R\$ 88.542.013,48</b>	<b>R\$ 71.717.532,86</b>	<b>R\$181.059.247,44</b>

# GOVERNANÇA CORPORATIVA

Este capítulo consolida informações relevantes relativas a estruturas de controle, fatores de risco, dados econômico-financeiros, políticas e práticas de governança corporativa, e composição e remuneração da administração da Cemig.

Por ser uma empresa estatal de capital aberto, tais informações já se encontram detalhadas no Formulário de Referência, documento anual de divulgação pública que segue o modelo da Comissão de Valores Mobiliários – CVM, nos termos da Instrução CVM n. 480, de 2009. Por esse motivo, a Cemig faz referência de cada item abaixo de acordo com os itens do seu Formulário de Referência do ano de 2022, disponível no site [ri.cemig.com.br](http://ri.cemig.com.br).

Em suma, a principal característica do modelo de governança da Cemig é a clara definição dos papéis e responsabilidade do Conselho de Administração e Diretoria Executiva na formulação, aprovação e execução das políticas e diretrizes que dizem respeito à condução dos negócios da Empresa. Os membros do Conselho de Administração, que são designados pela Assembleia Geral de Acionistas, elegem seu Presidente, Vice-Presidente e nomeiam a Diretoria Executiva da Cemig. A estrutura e composição do Conselho de Administração e da Diretoria Executiva serão idênticas nas subsidiárias integrais Cemig D S.A. e Cemig GT S.A., com eventuais exceções, de forma a ser aprovada pelo Conselho de Administração.

O foco da governança da Companhia tem sido o equilíbrio entre os aspectos econômicos, financeiros, ambientais e sociais dos empreendimentos da Cemig, com o intuito de contribuir constantemente ao desenvolvimento sustentável. Isso inclui transparência sobre sua gestão e desempenho, visando o aprimoramento do seu relacionamento com acionistas, clientes, empregados, sociedade e demais partes interessadas.

Para sustentar um modelo de governança corporativa bem estruturado, a Cemig segue as boas práticas e recomendações do IBGC, fomentando uma relação de confiança e integridade com as partes interessadas. Além disso, desde 2001, a Cemig segue as práticas de Governança Corporativa do Nível 1 da B3, a bolsa de valores do Brasil. A Cemig possui prática formal para garantir a prevenção e/ou administração de possíveis conflitos de interesse.

A Companhia, seus acionistas, administradores e membros do Conselho Fiscal obrigam-se a resolver, por meio de arbitragem, antecedida de mediação perante a Câmara de Arbitragem do Mercado (CAM) da B3 ou a Câmara FGV de Mediação e Arbitragem, toda e qualquer disputa ou controvérsia que possa surgir entre eles. Antes das deliberações, os conflitos de interesse são declarados para os públicos interessados por meio de comunicados oficiais no site da Companhia.

Outra boa prática de governança exercida pela Cemig é a realização anual de uma Assembleia Geral Ordinária – AGO, em conformidade com o Estatuto Social e a legislação vigente. As Assembleias Gerais Extraordinárias - AGE, por sua vez, podem ocorrer diversas vezes ao longo do ano, sempre que for necessário.

Ambas são convocadas com, no mínimo, 30 dias de antecedência, por meio do site de Relações com Investidores da Cemig e da CVM, bem como em jornais de grande circulação nacional.

Os processos de tomada de decisão da alta administração da Cemig são subsidiados pelo apoio dos Comitês Técnicos. Na Cemig, os Comitês de Assessoramento ao Conselho de Administração são constituídos por deliberação específica do Conselho de Administração para analisar com mais profundidade as matérias da sua especialidade, emitindo recomendações que devem constar das atas das suas reuniões.

Os Comitês não possuem função executiva ou poder de decisão, mas têm como finalidade assegurar objetividade, consistência e qualidade ao processo decisório, analisando com profundidade as matérias de sua especialidade e emitindo recomendações de decisões ou ações e pareceres ao Conselho de Administração.

## ATIVIDADES DESENVOLVIDAS

O item 7 do Formulário de Referência de 2022 da Cemig descreve as atividades desenvolvidas pela Companhia e suas controladas, trazendo informações específicas de sociedade mista, bem como informações sobre segmentos operacionais, produtos e serviços relativos aos segmentos operacionais, clientes responsáveis por mais de 10% da Receita Líquida Total, efeitos da regulação estatal e estrangeira nas atividades, além de receitas provenientes do exterior.

## ESTRUTURA DE CONTROLES INTERNOS E GERENCIAMENTO DE RISCO

Todas as informações referentes ao gerenciamento de riscos e controles internos da Companhia são informadas no item 5 do Formulário de Referência 2022. Nesse item, a Empresa mostra que possui uma Política de Gerenciamento de Riscos e uma Política de Gerenciamento de Riscos de Mercado. Descreve seus controles internos e programas de integridade, além de apresentar outras informações relevantes no tema.

## FATORES DE RISCO

Todas as informações referentes a fatores de risco da Companhia são informadas no item 4 – Fatores de Risco do Formulário de Referência 2022. Nesse item, a Empresa mostra que possui uma política formalizada de gerenciamento de riscos. Há, portanto, a descrição dos fatores de risco, os principais riscos de mercado, além dos processos judiciais, administrativos ou arbitrais não sigilosos da Cemig.

## DADOS ECONÔMICO-FINANCEIROS E ANÁLISE SOBRE O DESEMPENHO E ATENDIMENTO DAS METAS E RESULTADOS

O item 10 do Formulário de Referência da Cemig apresenta a análise dos diretores sobre as condições financeiras e patrimoniais gerais da Companhia, assim como sobre o resultado operacional e financeiro, eventos nas demonstrações financeiras, mudanças nas práticas contábeis, políticas contábeis críticas, itens não evidenciados nas demonstrações financeiras e plano de negócio da Cemig.

## POLÍTICAS E PRÁTICAS DE GOVERNANÇA CORPORATIVA

O Formulário de Referência 2022 informa, em seu item 12.12, que a Cemig segue o Código de Ética da Companhia, que descreve os princípios norteadores do relacionamento da Empresa com os seus colaboradores e parceiros, representando mais um importante item na composição da estrutura de governança corporativa, com a finalidade de estabelecer quais os princípios e as ações que considera adequados e que devem ser adotados não apenas por seus colaboradores, mas também por prestadores de serviço, acionistas e administradores.

# COMPOSIÇÃO DA REMUNERAÇÃO DA ADMINISTRAÇÃO E DO CONSELHO FISCAL

No item 13 do Formulário de Referência, a Cemig apresenta sua Política de Remuneração, inclusive da Diretoria Não Estatutária. Também apresenta a remuneração total e variável do Conselho de Administração, Diretoria Estatutária e Conselho Fiscal, bem como outras informações.