

RELATÓRIO DE DESEMPENHO



1 T 2 3

- Como parte do novo plano de investimentos estratégicos, a Cemig anunciou a maior ampliação de investimentos da sua história e planeja investir R\$ 13,4 bilhões em geração de usinas solares e eólicas, entre 2023 e 2027, totalizando aporte de R\$ 42,1 bilhões em todos os seus segmentos de negócios.
- Foi concluída a construção da usina solar flutuante UFV Veredas Sol e Lares, de 1,2 MWp. A usina ocupa uma área de 11 mil m² sobre o lago da PCH Santa Marta, em Grão Mogol (MG). A obra foi importante para adquirir experiência com a tecnologia de geração híbrida.
- O Cemig Sim REC é um certificado, que ratifica o compromisso com a redução do impacto ambiental, por meio do uso de energia 100% limpa e renovável, com rastreabilidade de sua origem. O certificado foi reconhecido durante a 13^a edição do Prêmio Hugo Werneck de Meio Ambiente & Sustentabilidade, na categoria "Melhor exemplo em energia solar".



DESTAQUES AMBIENTAIS DO TRIMESTRE

- A Cemig protocolou no Ibama um pedido de licenciamento ambiental para um projeto de geração de energia eólica em alto-mar, com capacidade prevista de 1,5 GW.
- A Cemig investirá R\$ 67 milhões na modernização de hospitais públicos e entidades filantrópicas até o fim de 2024, como parte do Programa de Eficiência Energética da Agência Nacional de Energia Elétrica (Aneel). A iniciativa, que está em sua segunda fase desde julho de 2022, possibilitará a substituição de equipamentos por outros mais econômicos, eficientes e modernos.
- A segunda usina do Complexo Eólico da Ômega, na Bahia, foi liberada para operação comercial. A Cemig foi autorizada a implantar 70 MW, do total de 211,5 MW de capacidade instalada do complexo. A partir de 2024, por meio de acordo com a Eurofarma, o conjunto de seis parques será capaz de garantir que 100% do consumo de energia da farmacêutica seja de fontes renováveis, promovendo uma descarbonização de 260 mil toneladas de CO2 até 2038.



DESTAQUES SOCIAIS DO TRIMESTRE

- O projeto Cemig nas Escolas modernizou a iluminação de, aproximadamente, 300 escolas estaduais em 43 cidades de Minas Gerais, por meio da substituição de lâmpadas mais antigas por outras de led. O objetivo da iniciativa é conscientizar a comunidade escolar sobre o uso eficiente da energia e contribuir com a melhoria na qualidade do ensino. A previsão é de que todas as mais de 3,3 mil escolas estaduais mineiras sejam atendidas até o 2º semestre deste ano.
- Em 2022, a Cemig ampliou para 1,2 milhão o número de famílias beneficiadas pela tarifa social de energia elétrica (TSEE), aumento de 25% em relação a 2021.



DESTAQUES DE GOVERNANÇA DO TRIMESTRE

- A Cemig firmou parceria com a plataforma Hub Verde, coordenada pelo IEBT Innovation, para fomentar inovação, incentivar desenvolvimento tecnológico e evoluir em termos de planejamento estratégico. O objetivo é identificar soluções de mercado vinculadas às necessidades da companhia.
- A Cemig publicou um edital para realização de leilão público para venda de 15 ativos de geração. A alienação visa atender às diretrizes do planejamento estratégico da Cemig, que preconiza a otimização do portfólio de ativos, buscando melhorar a eficiência operacional e a melhor alocação de capital.



PRINCIPAIS ÍNDICES QUE A CEMIG PARTICIPA



- 23 anos consecutivos no índice
- Única empresa brasileira do setor elétrico a ser listada

ISE B3

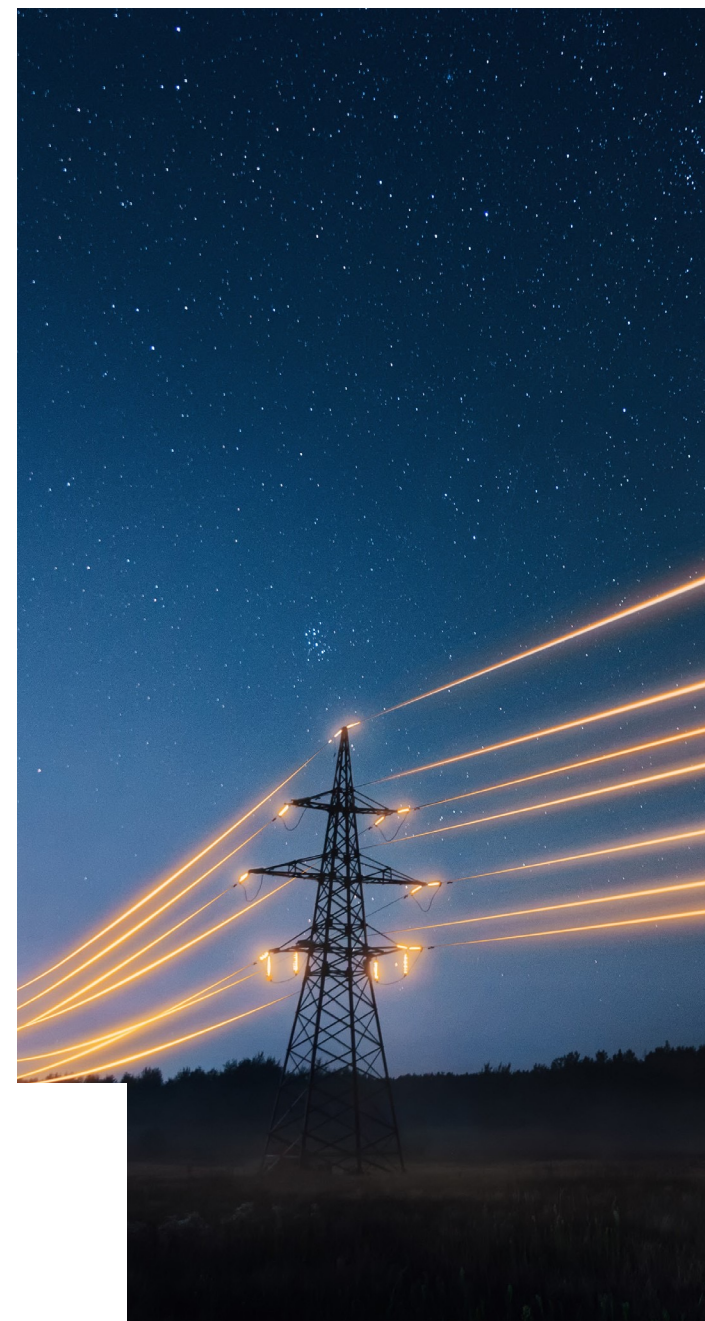
- 18 anos consecutivos no índice



- Líder em práticas de mudanças climáticas na América Latina



- Melhor avaliação do setor elétrico brasileiro



INDICADORES TRIMESTRAIS

MUDANÇA DO CLIMA E ENERGIA RENOVÁVEL

Indicadores	1T23
% da geração proveniente de fontes renováveis	100%
Consumo de combustível renovável (GJ)	5.361,38
Consumo de combustível não renovável (GJ)	814.529,48
Índice de perdas da rede básica de transmissão (Cemig GT) (%) ¹	2,78
Número de medidores inteligentes instalados (unid)	5.991



1 - O valor apresentado é uma média do trimestre.

IMPACTO E PROTEÇÃO AMBIENTAL

Indicadores	1T23
Total de hectares de recomposição Cemig (hectares)	142,63
Número de transformadores reformados (unid)	124
% de resíduos enviados para reaproveitamento	90,3
Biomassa afetada (kg) ²	293,37

RECURSOS HÍDRICOS

Indicadores	1T23
Consumo de água (m ³)	9.133,50
Indicador de Gestão de Monitoramento de Águas Superficiais (%) ³	100

2 - Soma toda a biomassa de peixes mortos (em quilogramas) devido aos impactos diretos causados por usinas hidrelétricas durante operação e manutenção das unidades geradoras.

3 - Avalia o cumprimento dos monitoramentos de qualidade das águas superficiais em 43 reservatórios da Cemig, em conformidade com a legislação vigente.

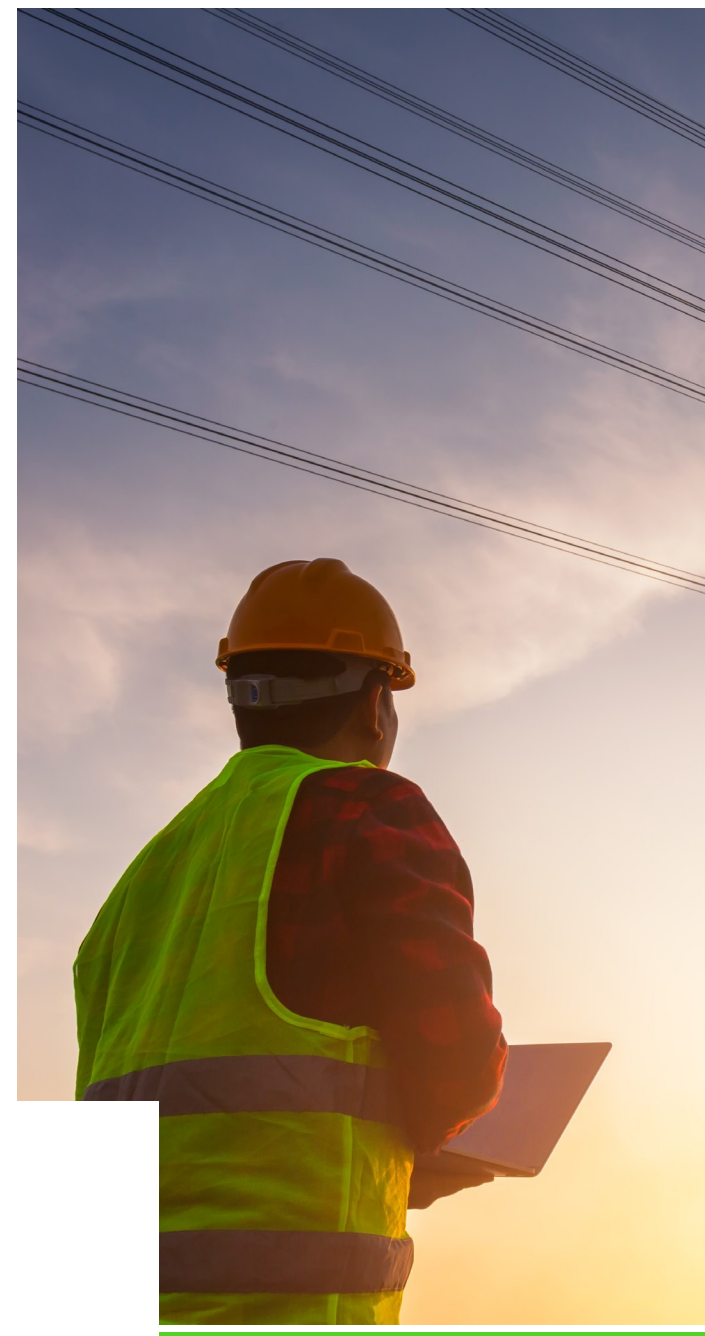


DESENVOLVIMENTO SOCIAL SUSTENTÁVEL

Indicadores	1T23
Destinação ao Fundo para Infância e Adolescência (FIA) (R\$)	741.732,06
Destinação ao Fundo do Idoso (R\$)	741.732,06
Destinação via lei de incentivo aos esportes (R\$)	7.418.674,41

SAÚDE E SEGURANÇA DAS PESSOAS

Indicadores	1T23
Taxa de frequência de acidentes (empregados próprios e terceirizados)	3,21
Número de acidentes fatais ou não fatais com a população	9



TRANSPARÊNCIA

Indicadores	1T23
% de ações em poder dos membros dos conselhos e diretoria	0,01
Número de conselheiros independentes	10

ÉTICA E INTEGRIDADE

Indicadores	1T23
Total de denúncias recebidas	99
Total de denúncias procedentes ou parcialmente procedentes concluídas	13



SATISFAÇÃO DO CLIENTE

Indicadores	1T23
DEC - Duração Equivalente de Interrupção por Consumidor (horas)	3,04
FEC - Frequência Equivalente de Interrupção por Consumidor (unidade)	1,27





CRÉDITOS

Companhia Energética de Minas Gerais

<https://www.cemig.com.br/>

Avenida Barbacena, 1200 - Santo Agostinho - Belo Horizonte/MG