

RELATÓRIO DE DESEMPENHO



3T23

CEMIG

-
- Entrou em operação a nova subestação Carmo do Rio Claro 2, um investimento de R\$ 53 milhões, que proporciona maior disponibilidade e qualidade de energia para 61 mil pessoas da região Sudoeste de Minas.
-
- A Cemig superou a marca de um milhão de clientes cadastrados para receber a conta por e-mail, contribuindo para a redução da produção de resíduos sólidos urbanos.
-
- A Cemig intensificou esforços contra o furto de energia com o projeto "Moralização do Consumo Irregular", que enfatiza as ramificações legais de tais ações e ressalta a importância do consumo ético e moral dos recursos energéticos.
-
- O Programa de Eficiência Energética (PEE) da Cemig completou alguns marcos históricos: a chegada a R\$ 1 bilhão de investimentos e o atendimento a todos os 774 municípios da área de concessão da Cemig.



DESTAQUES AMBIENTAIS DO TRIMESTRE

- A Cemig celebrou contrato de venda de energia limpa e renovável com a Sigma Lithium, indústria verde de pré-químico de lítio. O acordo foi celebrado no mercado livre de energia e contribuirá para o desenvolvimento econômico e geração de empregos na região do Vale do Jequitinhonha.
- Produzir alimentos e energia elétrica em um mesmo local será uma realidade com o primeiro projeto agrivoltaico do Brasil, uma parceria entre a Cemig, a Empresa de Pesquisa Agropecuária de Minas Gerais (Epamig) e o Centro de Pesquisa e Desenvolvimento em Telecomunicações (CPQD). O investimento será de R\$ 10,5 milhões, e as pesquisas serão desenvolvidas ao longo de 30 meses.



DESTAQUES SOCIAIS DO TRIMESTRE

- A Cemig realiza vários programas junto às comunidades que estão no entorno de seus empreendimentos:
 - O programa Proximidade explica à população os procedimentos operativos e de segurança de hidrelétricas da empresa, bem como as condições meteorológicas e situação hidrológica das bacias. Nesse trimestre, foram realizados eventos na UHE Rosal e na UHE Queimado.
 - O programa Vamos, que visa a conscientização sobre segurança e mobilização da sociedade em caso de emergências, realizou reuniões com órgãos de defesa civil, para dar início aos ciclos de treinamentos em simulados de evacuação das barragens dos empreendimentos com maior dano potencial associado.
 - O Programa de Educação Ambiental na UHE Nova Ponte realizou dois eventos de educação ambiental em escolas em municípios do entorno do reservatório (Nova Ponte e Santa Juliana).



DESTAQUES SOCIAIS DO TRIMESTRE

- O Programa de Gerenciamento Participativo do Entorno do Reservatório da UHE Theodomiro Carneiro Santiago realizou três reuniões dos Núcleos de Trabalho do Comitê Gestor do programa.
- Os Programas de Educação Ambiental e de Gerenciamento Participativo da UHE Salto Grande realizaram reuniões com a comunidade do entorno (Braúnas, Dores de Guanhães, Ferros e Joanésia).
- A Cemig realizou palestra sobre preservação de nascentes e descarte de embalagens de agrotóxicos em Madre de Deus de Minas, sendo o tema de suma importância para o município, já que a coleta seletiva foi implementada recentemente na localidade.
- Como ação do Programa de Educação Ambiental da UHE de Itutinga, foi realizada a capacitação de alunos do Ensino Médio-técnico sobre o tema “Conservação do Solo e da Água”.



DESTAQUES SOCIAIS DO TRIMESTRE

- O Programa de Educação Ambiental da PCH Poço Fundo UHE atuou junto a alunos do Ensino Fundamental de escola local, explorando os conceitos relacionados aos patrimônios cultural e natural próximos.
- Os Programas de Gerenciamento Participativo do Entorno do Reservatório da PCH Ervália e da PCH São Bernardo capacitaram, no trimestre, estudantes dos entornos sobre resíduos sólidos.
- Os Programas de Gerenciamento Participativo do Entorno do Reservatório da PCH Joasal, CGH Marmelos e PCH Piau promoveram reunião para apresentar o status das ações atuais e definir o novo plano de ação dos entornos.



DESTAQUES DE GOVERNANÇA DO TRIMESTRE

- O Ministério Público de Minas Gerais arquivou Inquérito Civil Público que investigava fatos narrados na CPI da Assembleia Legislativa de Minas Gerais sobre a Cemig. A decisão constatou a regularidade dos atos de gestão da Cemig e a sua harmonia com a satisfação do interesse público.
- Foi atualizada a instrução referente ao gerenciamento de resíduos sólidos, que visa otimizar os procedimentos de acondicionamento, transporte, armazenamento e destinação final ambientalmente adequada dos resíduos produzidos.



PRINCIPAIS ÍNDICES QUE A CEMIG PARTICIPA



- 23 anos consecutivos no índice
- Única empresa brasileira do setor elétrico a ser listada

ISE B3

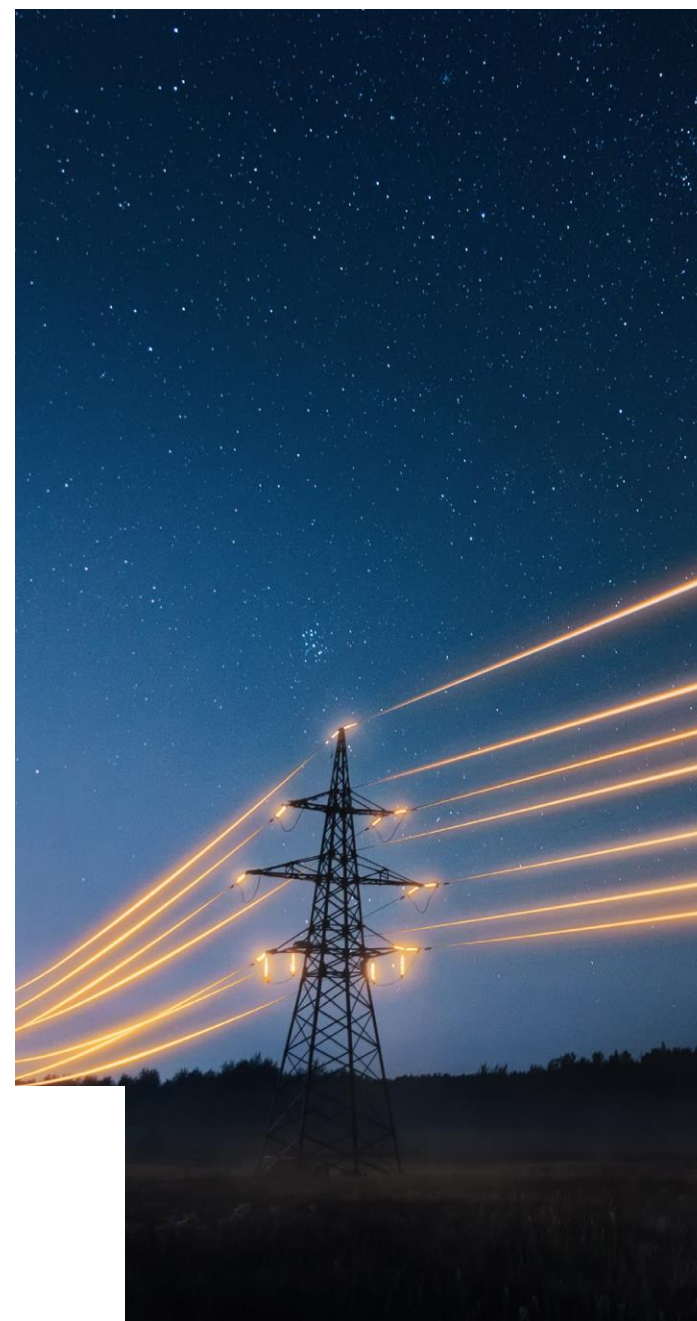
- 18 anos consecutivos no índice



- Líder em práticas de mudanças climáticas na América Latina



- Melhor avaliação do setor elétrico brasileiro



INDICADORES TRIMESTRAIS

MUDANÇA DO CLIMA E ENERGIA RENOVÁVEL

Indicadores	1T23	2T23	3T23
% da geração proveniente de fontes renováveis	100%	100%	100%
Consumo de energia elétrica por empregado (MWh)	1,68	1,69	1,53
Consumo de combustível renovável (GJ)	5.361,38	5.280,32	29.355,18
Consumo de combustível não renovável (GJ)	814.529,48	854.008,49	841.902,37
Índice de perdas da rede básica de transmissão (Cemig GT) (%) ¹	2,78	2,21	2,08
I-RECs comercializados de fontes renováveis	118.565	1.420.465	25.905
Cemig RECs comercializados de fontes renováveis ²	1.795.939	235.620	152.454
Número de medidores inteligentes instalados (unid)	5.991	10.307	35.210



1 - O valor apresentado é uma média do trimestre.

2 - Cemig SIM REC: certificado que ratifica os atributos ambientais de empreendimentos e instituições, por meio da rastreabilidade da origem de energia 100% limpa e renovável.

IMPACTO E PROTEÇÃO AMBIENTAL

Indicadores	1T23	2T23	3T23
Total de hectares de recomposição Cemig (hectares)	142,63	50,88	1,00
Número de transformadores reformados (unid)	124	110	99
% de resíduos enviados para reaproveitamento	90,3	100	99,93
Biomassa afetada (kg) ³	293,37	344,94	347,90

RECURSOS HÍDRICOS

Indicadores	1T23	2T23	3T23
Consumo de água (m³)	38.046,7 ⁴	42.871,7	44.299,4
Indicador de Gestão de Monitoramento de Águas Superficiais (%) ⁵	100%	100%	100%

3 - Soma toda a biomassa de peixes mortos (em quilogramas) devido aos impactos diretos causados por usinas hidrelétricas durante operação e manutenção das unidades geradoras. A apuração do indicador é cumulativa, e, portanto, os valores de cada trimestre contemplam a soma dos valores dos trimestres anteriores.

4 - Foi feita correção em relação ao consumo de água total no primeiro trimestre de 2023, visto que não incluiu a soma de todas as unidades.

5 - Avalia o cumprimento dos monitoramentos de qualidade das águas superficiais em 43 reservatórios da Cemig, em conformidade com a legislação vigente.

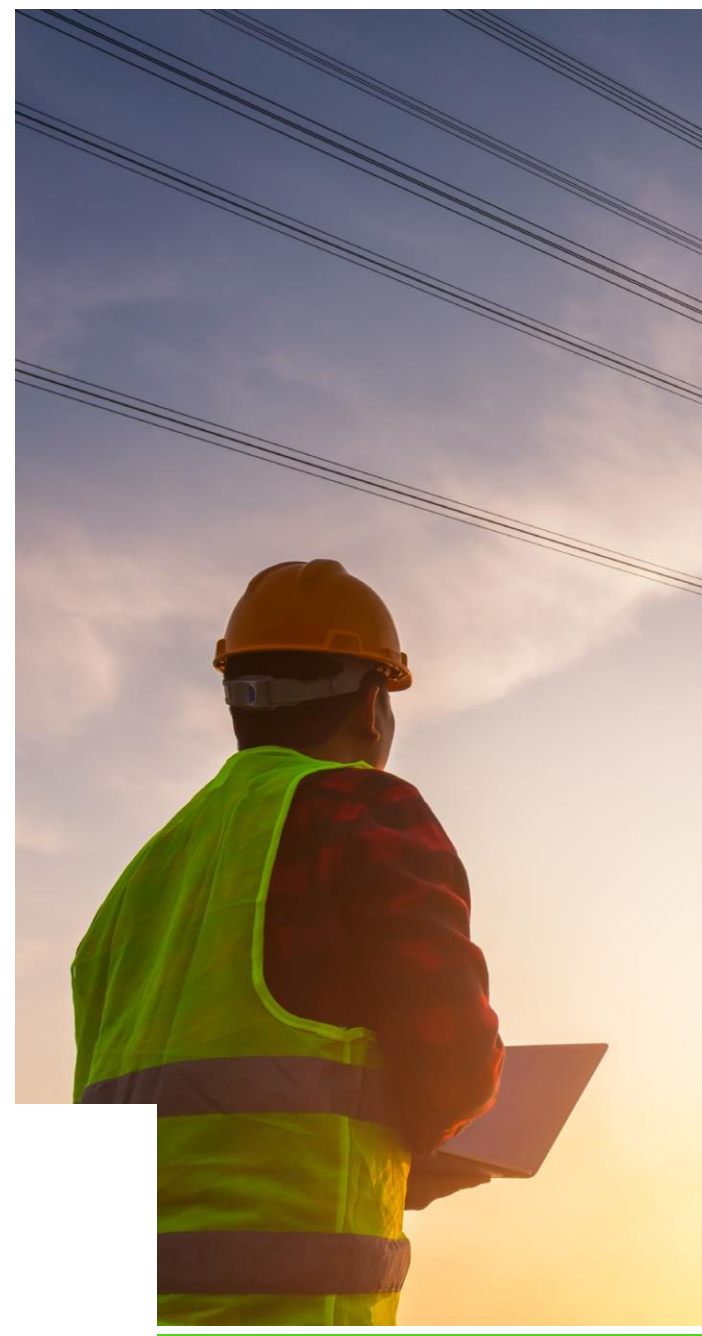


DESENVOLVIMENTO SOCIAL SUSTENTÁVEL

Indicadores	1T23	2T23	3T23
Destinação ao Fundo para Infância e Adolescência (FIA) (R\$)	741.732,06	41.597,27	500.047,43
Destinação ao Fundo do Idoso (R\$)	741.732,06	41.597,27	500.047,43
Destinação via lei de incentivo aos esportes (R\$)	7.418.674,41	83.194,55	1.000.094,86

SAÚDE E SEGURANÇA DAS PESSOAS

Indicadores	1T23	2T23	3T23
Taxa de frequência de acidentes (empregados próprios e terceirizados)	3,21	3,78	4,12
Número de acidentes fatais ou não fatais com a população	9	10	14



DIVERSIDADE E EQUIDADE

Indicadores	1T23	2T23	3T23
Número de colaboradores próprios	4.936	4.875	4.908
% de colaboradores brancos	58,77%	58,22%	57,68%
% de colaboradores negros	36,73%	37,19%	37,65%
% de colaboradores amarelos	0,43%	0,43%	0,43%
% de colaboradores indígenas	0,10%	0,10%	0,12%
% de colaboradores que não declaram raça	3,97%	4,06%	4,12%
% de mulheres na Cemig	14,47%	14,36%	14,24%
% de mulheres em cargos de liderança	16,84%	17,71%	18,75%
% de negros em cargos de liderança	17,37%	17,19%	17,19%
% de colaboradores abaixo de 30 anos	9,22%	8,51%	8,13%
% de colaboradores entre 30 e 50 anos	62,70%	63,41%	62,88%
% de colaboradores acima de 50 anos	28,08%	28,08%	28,99%

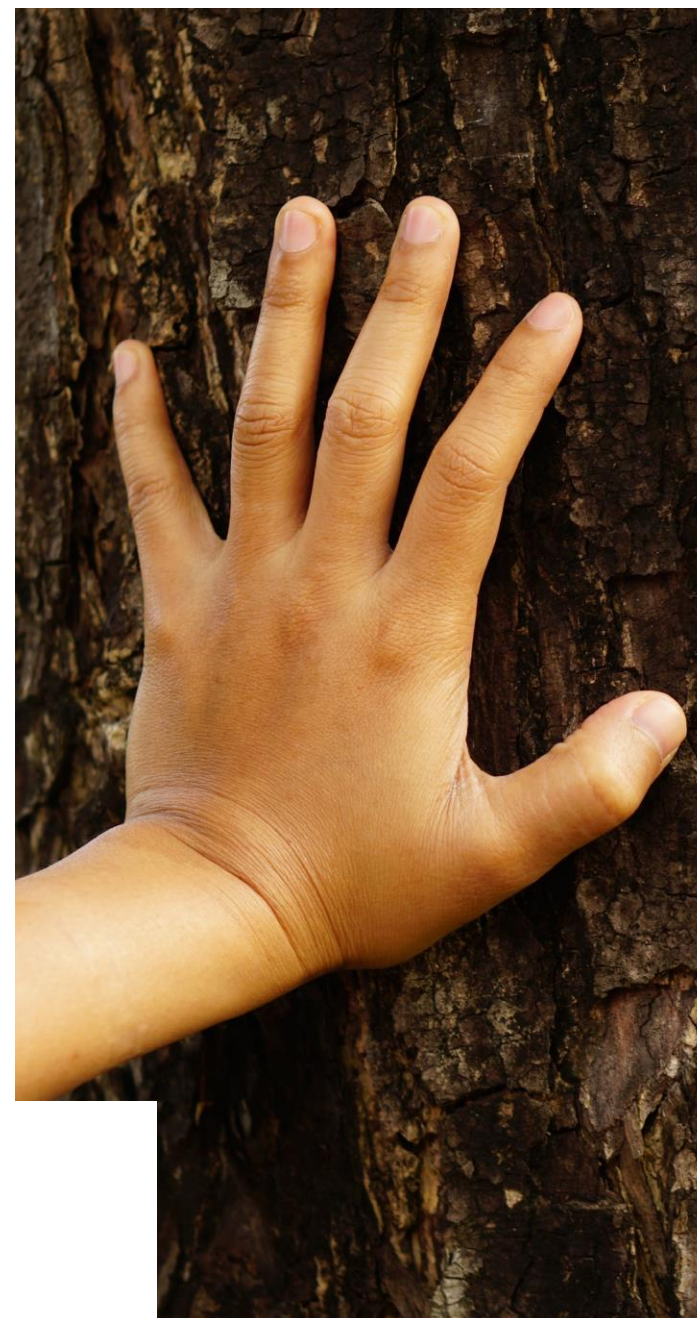


TRANSPARÊNCIA

Indicadores	1T23	2T23	3T23
% de ações em poder dos membros dos conselhos e diretoria	0,01	0,01	0,01
Número de conselheiros independentes	10	10	10

ÉTICA E INTEGRIDADE

Indicadores	1T23	2T23	3T23
Total de denúncias recebidas	99	110	126
Total de denúncias procedentes ou parcialmente procedentes concluídas	13	24	20





CRÉDITOS

Companhia Energética de Minas Gerais

<https://www.cemig.com.br/>

Avenida Barbacena, 1200 - Santo Agostinho - Belo Horizonte/MG