

RELATÓRIO DE DESEMPENHO



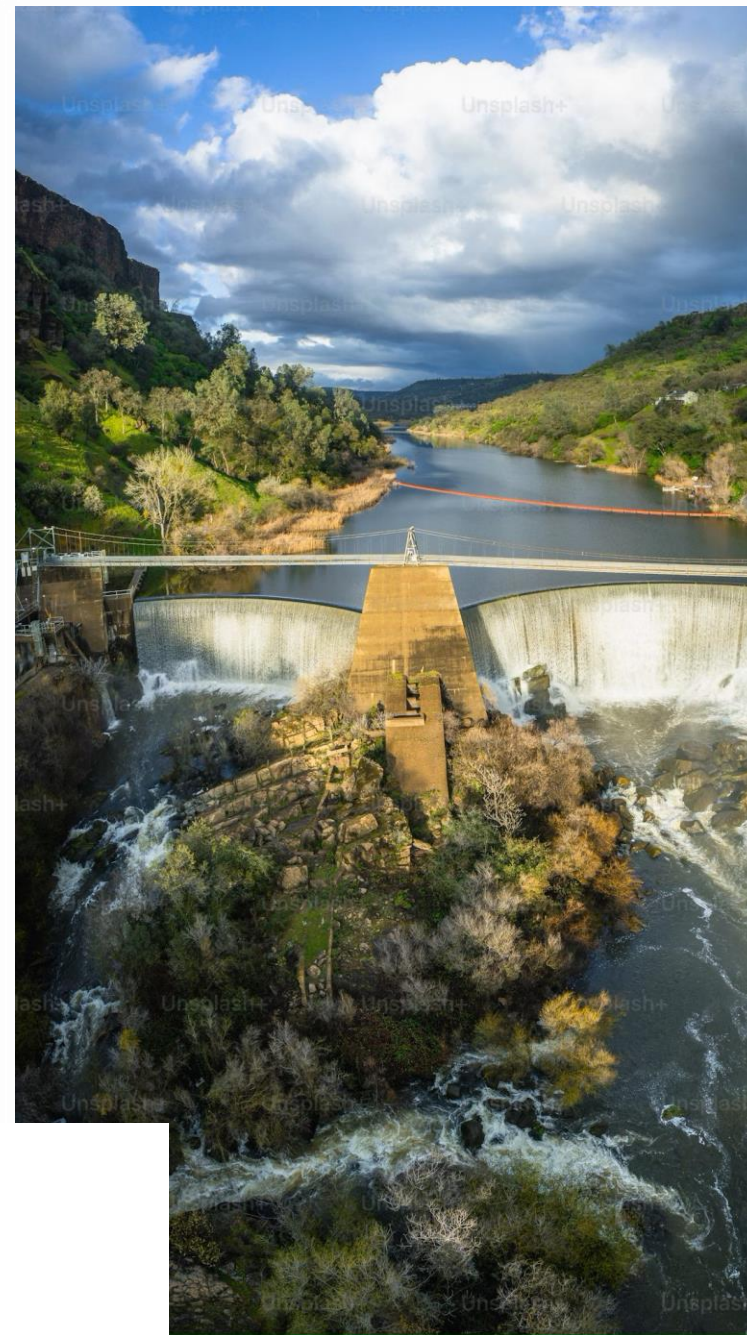
4T23

CEMIG

- Foi aprovada a atualização da estratégia para o ciclo 2023-2027, como continuidade do ciclo 2021-2025. Foram mantidas as diretrizes principais: encantar o cliente, ser 100% digital, buscar a máxima eficiência, criar valor e gerir os negócios com agilidade e segurança, focando nos negócios core business (Geração, Transmissão, Distribuição, Geração Distribuída e Gás) e com investimentos em Minas Gerais. Como balanço de sua execução, destacamos:
- Do plano aprovado em 2022 (R\$42,1 bi), as contratações aprovadas chegam a 62%, das quais R\$19,7 bi já foram efetivadas. A realização financeira do plano até dezembro/2023 é de R\$4.129 mi.
- Na Distribuição, para 2023, estava previsto um investimento de R\$2.902 mi, dos quais 97% foram realizados. Já a revisão tarifária periódica obteve reconhecimento integral dos investimentos realizados no período 2018-2022.
- Na Geração, R\$ 684 mi foram realizados até dezembro de 2023, do total de R\$13,4 bi da ambição aprovada. Em 2023, houve também a alienação de 15 PCHs, resultando em R\$ 100 mi para a companhia.
- Na Transmissão, R\$ 1,0 bi do total de R\$ 3,6 bi foram aprovados, referentes ao leilão da LT Governador Valadares-Verona e a investimentos em reforços e melhorias. Destes, R\$ 0,8 bi foram contratados.



- A Cemig entregou, na Zona da Mata, a 80ª nova subestação prevista no Programa Mais Energia, para melhorar a qualidade do fornecimento de energia à população mineira. O programa alcançou a marca de R\$1,7 bi investido na ação estruturante, que faz parte do maior plano de investimentos já realizado pela companhia. Investimentos da Cemig estão ampliando em 50% o número dessas instalações fundamentais para fornecimento de energia com qualidade.
- A Cemig foi incluída na lista do Índice Dow Jones de Sustentabilidade pelo 24º ano consecutivo, por se destacar por suas práticas de gestão social, ambiental e econômica. É a única empresa do setor elétrico das Américas a ser listada, juntamente com outras sete empresas do setor, todas europeias.
- A Cemig foi incluída, pelo 19º ano consecutivo, no Índice de Sustentabilidade Empresarial - ISE B3, que está entre os indicadores de ESG mais importantes do mundo.



- O Programa de Eficiência Energética (PEE) da Cemig atingiu a marca de R\$ 1 bilhão em investimentos em Minas Gerais desde a sua criação em 1998. O programa alcançou ainda toda a área de concessão da distribuidora, que abrange 774 municípios mineiros, beneficiando cerca de 900 mil famílias em todo o estado.
- A Cemig adere ao Movimento Transparência 100% do Pacto Global da ONU, iniciativa que visa combater a corrupção e desenvolver instituições responsáveis e transparentes em todos os níveis. As metas assumidas pela Cemig foram avançar em direção às metas de 100% de transparência das interações com a Administração Pública; remuneração 100% íntegra da alta administração; 100% da cadeia de valor de alto risco treinada em integridade; 100% de transparência da estrutura de Compliance e Governança, e 100% de transparência sobre os canais de denúncias.



DESTAQUES AMBIENTAIS DO TRIMESTRE

- A Cemig adota cabo de alumínio com isolamento composto por material de origem vegetal, advindo da cana-de-açúcar, na sua rede aérea de distribuição. Ao utilizar o cabo sustentável, a Cemig contribui para a diminuição de emissão de CO2 na atmosfera.



DESTAQUES SOCIAIS DO TRIMESTRE

- A Cemig aprovou metas dentro do Programa de Diversidade, dentre elas ter 25% de mulheres em cargos de liderança até 2026, 20% de pessoas negras em cargos de liderança até 2030, bem como ter 30% de mulheres no Conselho de Administração até 2030.
-
- A Cemig ganhou da Associação Brasileira de Recursos Humanos de Minas Gerais - ABRH-MG o Prêmio Ser Humano, na categoria Gestão de Pessoas - ESG. O reconhecimento se deu em virtude da contribuição social relevante prestada pela Companhia, por meio do Programa de Aprendizagem Industrial.



DESTAQUES SOCIAIS DO TRIMESTRE

- A Cemig aderiu ao Programa Desenrola Brasil, uma iniciativa do Governo Federal que possibilita que os brasileiros renegociem as suas dívidas, regularizando a situação de quem está com o nome negativado. Com a adesão da empresa ao programa, os clientes da Cemig que se enquadram nos critérios de participação desta etapa poderão renegociar seus débitos junto à companhia com melhores condições de pagamento.
- A Cemig realizou treinamento em ESG com 27 de seus fornecedores críticos, visando a capacitação em temas como direitos humanos, assédio, trabalho análogo a escravidão e trabalho infantil, segurança do trabalho e gestão ambiental.



DESTAQUES SOCIAIS DO TRIMESTRE

- A Cemig realiza vários programas junto às comunidades que estão no entorno de seus empreendimentos:
 - O programa Proximidade explica à população os procedimentos operativos e de segurança de hidrelétricas da empresa, bem como as condições meteorológicas e situação hidrológica das bacias. Nesse trimestre, foi realizado um evento na UHE Theodomiro Carneiro Santiago com participação de 29 pessoas entre comunidade, órgãos públicos e órgãos de defesa civil.
 - O programa Vamos, que visa a conscientização sobre segurança e mobilização da sociedade em caso de emergências, realizou reuniões com órgãos de defesa civil, para dar início aos ciclos de treinamentos em simulados de evacuação das barragens dos empreendimentos com maior dano potencial associado. Nesse trimestre foram realizados treinamentos com a população, órgãos de defesa civil e simulados de evacuação de áreas ZAS das UHEs Rosal, Queimado e Sá Carvalho e PCHs Piau, Coronel Domiciano e Dona Rita.



DESTAQUES SOCIAIS DO TRIMESTRE

- A Cemig realiza vários programas junto às comunidades que estão no entorno de seus empreendimentos:
 - O Programa Participativo do Entorno do Reservatório da UHE Theodomiro Carneiro Santiago realizou três reuniões dos Núcleos de Trabalho do Comitê Gestor do programa.
 - O Programa de Gerenciamento Participativo do Entorno do Reservatório da UHE Salto Grande realizou reunião com a comunidade do entorno (Braúnas, Dores de Guanhões, Ferros e Joanésia).
 - O Programa de Gerenciamento Participativo do Entorno do Reservatório da UHE Irapé realizou reunião com a comunidade do entorno.



DESTAQUES SOCIAIS DO TRIMESTRE

- O Programa de Educação Ambiental na UHE Theodomiro Carneiro Santiago realizou dois eventos de educação ambiental em escolas em municípios do entorno do reservatório (Grupiara e Catalão).
- O Programa de Educação Ambiental na UHE Rosal realizou dois eventos de educação ambiental em escolas em municípios do entorno do reservatório (Bom Jesus do Itabapoana e Guaçuí).
- O Programa de Gerenciamento Participativo do Entorno do Reservatório da UHE Itutinga realizou uma capacitação com a comunidade local.
- O Programa de Gerenciamento Participativo do Entorno do Reservatório da PCH Piau realizou uma capacitação com a comunidade local.
- Os Programas de Gerenciamento Participativo do Entorno do Reservatório da PCH Joasal, CGH Marmelos realizaram capacitação com a comunidade local.



DESTAQUES DE GOVERNANÇA DO TRIMESTRE

- A Política de Gestão de Riscos e Controles Internos da Cemig foi reformulada. As principais modificações incluem a revisão e incorporação de conceitos como top risks, metodologia de controles internos, KRI (Indicadores-Chave de Risco), materialidade, plano de ação, mapa de calor e introdução da categoria riscos externos. Além disso, as etapas do processo de gestão de riscos foram atualizadas, agora incluindo a etapa de avaliação de riscos, em conformidade com a ABNT NBR ISO 31000:2018.
- Foi aprovada a Matriz de Riscos Corporativos para o ciclo 2023/2024, que fornece informações relevantes para apoiar a tomada de decisão e proteger a Companhia, criando valor para a Cemig.



PRINCIPAIS ÍNDICES QUE A CEMIG PARTICIPA



- 24 anos consecutivos no índice
- Única empresa brasileira do setor elétrico a ser listada

ISE B3

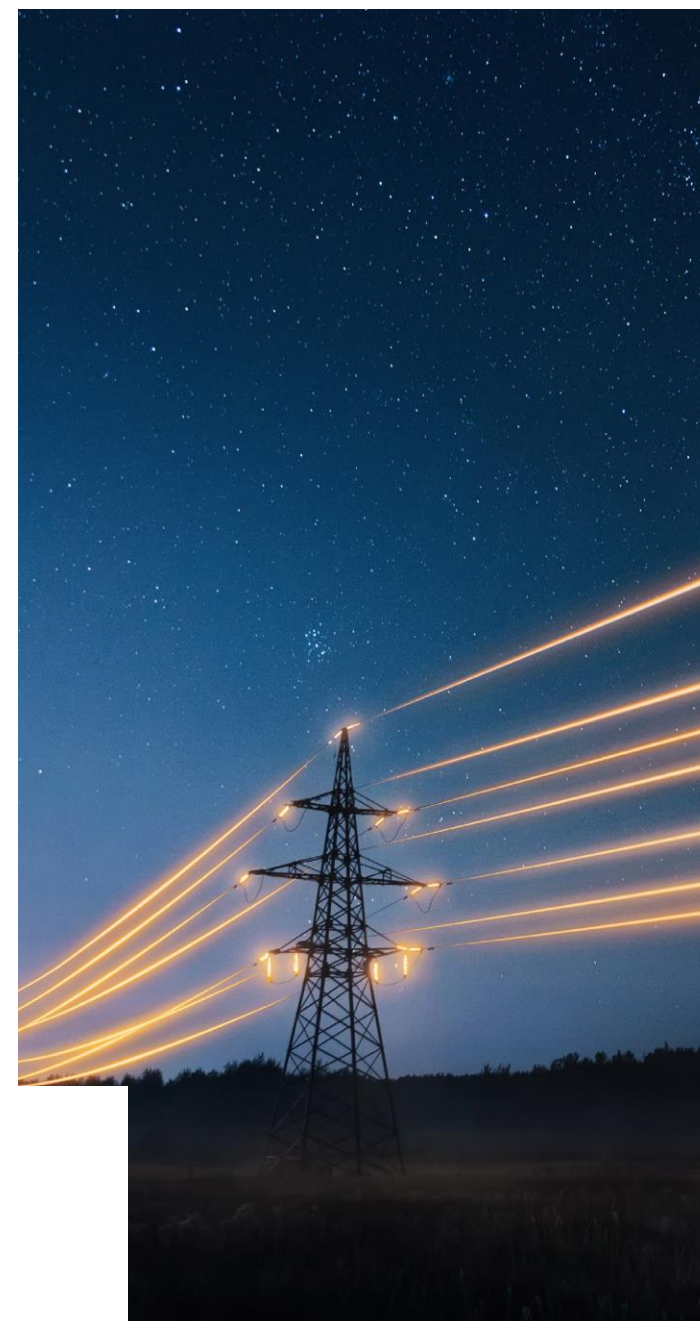
- 19 anos consecutivos no índice



- Líder em práticas de mudanças climáticas na América Latina
 - Mudança Climática: A-
 - Segurança Hídrica: A-



- Avaliação A



INDICADORES TRIMESTRAIS

MUDANÇA DO CLIMA E ENERGIA RENOVÁVEL

Indicadores	1T23	2T23	3T23	4T23
% da geração proveniente de fontes renováveis	100%	100%	100%	100%
Consumo de energia elétrica por empregado (MWh)	1,68	1,69	1,53	1,78
Consumo de combustível renovável (GJ)	5.361,38	5.280,32	29.355,18	29.355,18
Consumo de combustível não renovável (GJ)	814.529,48	854.008,49	841.902,37	841.902,37
Índice de perdas da rede básica de transmissão (Cemig GT) (%) ¹	2,78	2,21	2,08	1,84
I-RECs comercializados de fontes renováveis	118.565	1.420.465	25.905	10.043
Cemig RECs comercializados de fontes renováveis ²	1.795.939	235.620	152.454	176.663
Número de medidores inteligentes instalados (unid)	5.991	10.307	35.210	25.808

1 - O valor apresentado é uma média do trimestre.

2 - Cemig SIM REC: certificado que ratifica os atributos ambientais de empreendimentos e instituições, por meio da rastreabilidade da origem de energia 100% limpa e renovável.



IMPACTO E PROTEÇÃO AMBIENTAL

Indicadores	1T23	2T23	3T23	4T23
Total de hectares de recomposição Cemig (hectares)	127,50*	0,00*	0,00*	93,53
Número de transformadores reformados (unid)	124	101	99	218
% de resíduos enviados para reaproveitamento	90,3	100	99,93	99,83

RECURSOS HÍDRICOS

Indicadores	1T23	2T23	3T23	4T23
Consumo de água (m³)	38.046,7 ⁴	42.871,7 ⁷	44.299,42	107.009,01
Indicador de Gestão de Monitoramento de Águas Superficiais (%) ⁵	100%	100%	100%	100%

* - Foram feitos recálculos internos para correção de dados reportados nos relatórios anteriores.

3 - Soma toda a biomassa de peixes mortos (em quilogramas) devido aos impactos diretos causados por usinas hidrelétricas durante operação e manutenção das unidades geradoras. A apuração do indicador é cumulativa, e, portanto, os valores de cada trimestre contemplam a soma dos valores dos trimestres anteriores.

4 - Foi feita correção em relação ao consumo de água total no primeiro trimestre de 2023, visto que não incluiu a soma de todas as unidades.

5 - Avalia o cumprimento dos monitoramentos de qualidade das águas superficiais em 43 reservatórios da Cemig, em conformidade com a legislação vigente.

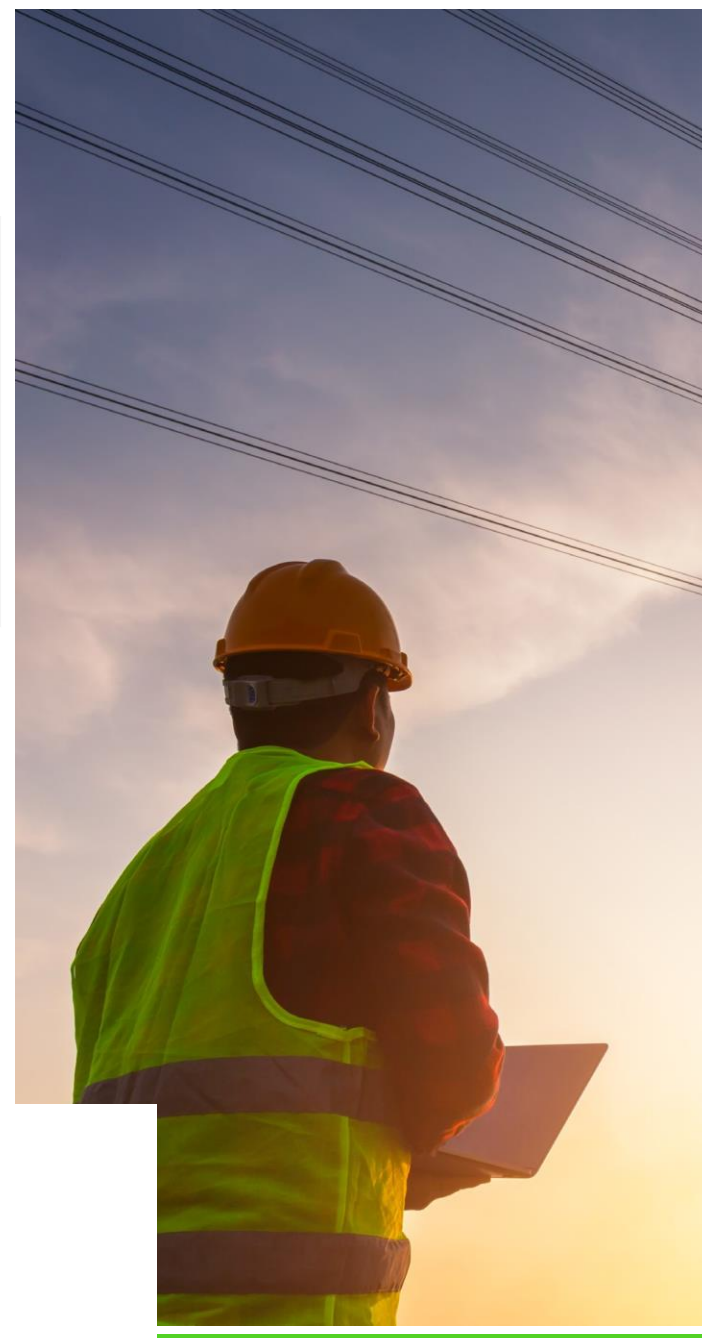


DESENVOLVIMENTO SOCIAL SUSTENTÁVEL

Indicadores	1T23	2T23	3T23	4T23
Destinação ao Fundo para Infância e Adolescência (FIA) (R\$)	741.732,06	41.597,27	500.047,43	1.804.364,99
Destinação ao Fundo do Idoso (R\$)	741.732,06	41.597,27	500.047,43	1.770.583,16
Destinação via lei de incentivo aos esportes (R\$)	7.418.674,41	83.194,55	1.000.094,86	3.608.729,96

SAÚDE E SEGURANÇA DAS PESSOAS

Indicadores	1T23	2T23	3T23	4T23
Taxa de frequência de acidentes (empregados próprios e terceirizados)	3,21	3,78	4,12	3,79
Número de acidentes fatais ou não fatais com a população	9	10	14	16



DIVERSIDADE E EQUIDADE

Indicadores	1T23	2T23	3T23	4T23
Número de colaboradores próprios	4.936	4.875	4.908	4.918
% de colaboradores brancos	58,77%	58,22%	57,68%	57,22%
% de colaboradores negros	36,73%	37,19%	37,65%	38,17%
% de colaboradores amarelos	0,43%	0,43%	0,43%	0,45%
% de colaboradores indígenas	0,10%	0,10%	0,12%	0,12%
% de colaboradores que não declaram raça	3,97%	4,06%	4,12%	4,05%
% de mulheres na Cemig	14,47%	14,36%	14,24%	14,15%
% de mulheres em cargos de liderança	16,84%	17,71%	18,75%	19,80%
% de negros em cargos de liderança	17,37%	17,19%	17,19%	17,25%
% de colaboradores abaixo de 30 anos	9,22%	8,51%	8,13%	6,36%
% de colaboradores entre 30 e 50 anos	62,70%	63,41%	62,88%	60,98%
% de colaboradores acima de 50 anos	28,08%	28,08%	28,99%	32,66%



TRANSPARÊNCIA

Indicadores	1T23	2T23	3T23	4T23
% de ações em poder dos membros dos conselhos e diretoria	0,01	0,01	0,01	0,01
Número de conselheiros independentes	10	10	10	10

ÉTICA E INTEGRIDADE

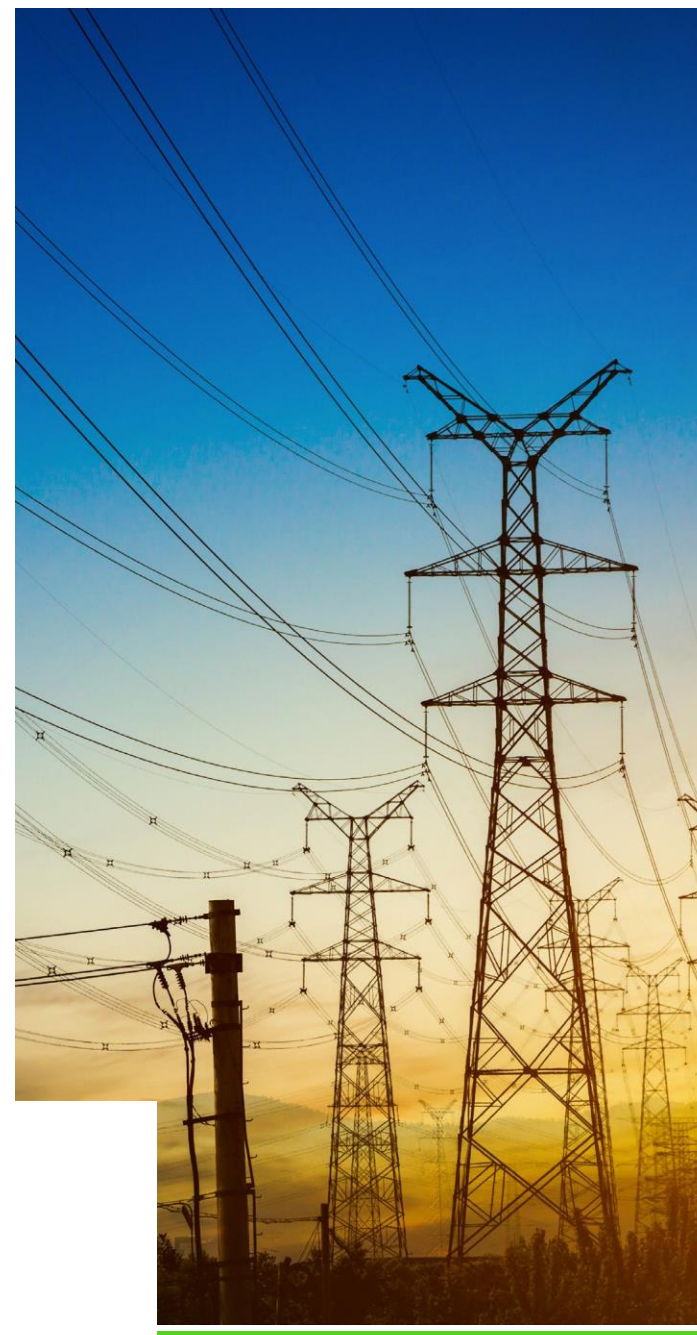
Indicadores	1T23	2T23	3T23	4T23
Total de denúncias recebidas	99	117*	126	152
Total de denúncias procedentes ou parcialmente procedentes concluídas	13	24	20	39

* - Foram feitos recálculos internos para correção de dados reportados nos relatórios anteriores.



SATISFAÇÃO DO CLIENTE

Indicadores	1T23	2T23	3T23	4T23
DEC - Duração Equivalente de Interrupção por Consumidor (horas) - acumulado	3,04	2,16	2,12	2,39
FEC - Frequência Equivalente de Interrupção por Consumidor (unidade) - acumulado	1,27	1,05	1,24	1,30





CRÉDITOS

Companhia Energética de Minas Gerais

<https://www.cemig.com.br/>

Avenida Barbacena, 1200 - Santo Agostinho - Belo Horizonte/MG